

Orientering til medlemmer i kommisjoner for mastergradsoppgaver

Eksamenskommisjonen koordineres av intern sensor om ikke annet er avtalt. Koordinator avtaler tidspunkt for sensurmøte og muntlig eksamen og melder tidspunktet til eksamenskonsulenten, som sørger for å orientere kandidaten. Studenten skal ha sensur og muntlig eksamen senest seks uker etter at oppgaven er levert. Eksamenskonsulenten bør underrettes så snart dato for sensurmøte og muntlig er satt, kandidaten skal ha beskjed senest én uke før. Veileder er ikke lenger medlem av eksamenskommisjonen. Veileder må likevel kontaktes, slik at det blir gjort avtale om utveksling av informasjon (se nedenfor om veileders rolle).

Sensurmøte og muntlig eksamen avholdes normalt samme dag. Unntak gjøres dersom kommisjonen finner det nødvendig å gi kandidaten karakteren F. I tilfeller hvor dette kan bli aktuelt, skal intern sensor avtale et møte med ekstern sensor tidligere enn det berammede sensurmøtet. I slike tilfelle er det særlig viktig at veileder får anledning til å uttale seg. Beslutter kommisjonen at oppgaven skal få F, skal studenten underrettes av eksamenskonsulenten. Kandidaten vil da få beskjed om at vedkommende ikke skal møte til muntlig eksamen. Kandidater som ønsker det, bør få tilbud om å møte kommisjonen for å få en gjennomgang av hovedoppgaven og en muntlig begrunnelse for karakteren. Også i andre tilfeller enn ved strykkarakter har studentene rett til å be om begrunnelse for karakteren. Kommisjonen velger da om det skal skrives en skriftlig begrunnelse, eller om denne skal gis muntlig. Intern sensor koordinerer arbeidet med å gi begrunnelse. (Etter mottatt begrunnelse kan studenten, som ved andre eksamener, velge å klage på karaktersettingen. Oppgaven vil da sendes til en ny kommisjon).

Muntlig avholdes normalt rett etter at karakteren for oppgaven er meddelt studenten. Muntlig eksamen avvikles vanligvis innenfor en tidsramme på om lag én time. Sensorene bør spørre studenten om muntlig skal begynne umiddelbart, eller om studenten ønsker en pause først. Pausen før muntlig kan maksimalt vare en halv time.

Veileders rolle i forhold til kommisjonen

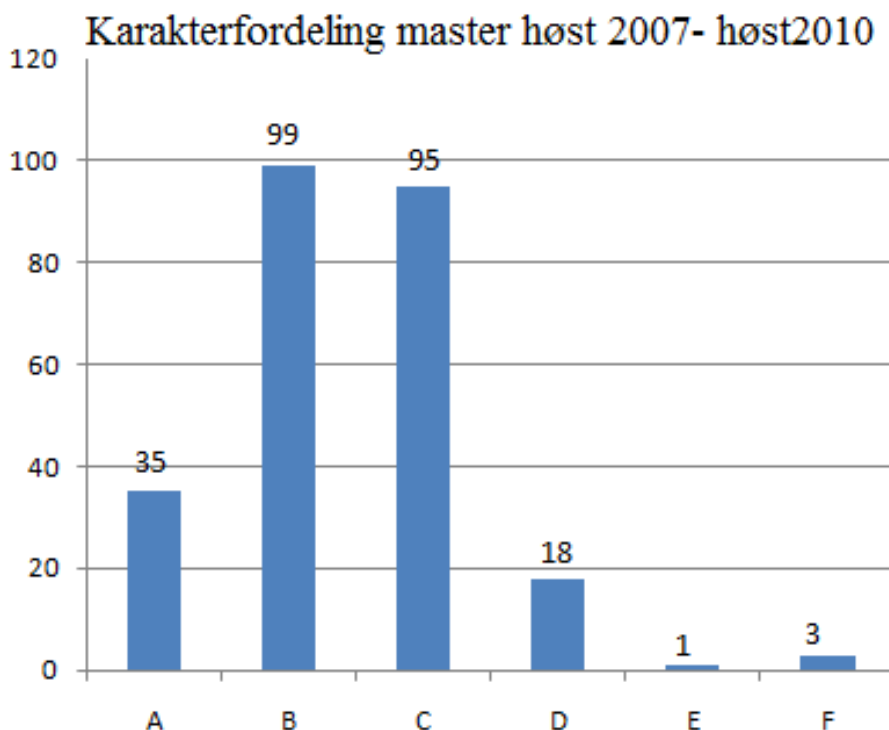
Kommisjonene for mastergradsoppgaver består kun av intern og ekstern sensor eller to eksterne sensorer. Veileder er ikke sensor. For å sikre best mulig kvalitet på bedømmelsen bør veileder likevel orientere kommisjonen om sin vurdering av graden av selvstendighet i arbeidet og andre forhold som kan være av interesse. Det er avgjørende at denne orienteringen blir gitt etter at sensor har lest oppgaven og vet hva det kan være aktuelt å spørre veileder om. Kontakten mellom veileder og kommisjon kan skje ved at veileder og intern eller ekstern sensor samtaler om oppgaven før sensurmøtet. Den kan også foregå ved at veileder deltar i første del av sensurmøtet. Veileder må i så fall forlate møtet når sensorene kommer til vurderingen av oppgaven og skal sette karakter. En tredje løsning er at veileder er tilgjengelig på telefon under sensurmøtet. Koordinator for kommisjonen må ta kontakt med veileder i god tid før sensur for å avtale hvordan orienteringen skal skje.

Hvordan skal oppgaver bedømmes?

Det er selvfølgelig vanskelig og antakelig også lite ønskelig å lage svært detaljerte og presise kriterier for bedømmelse av avhandlinger i sosiologi. Noen retningslinjer er utarbeidet i dokumentet "Retningslinjer for hovedoppgaver og masteroppgaver" (se vedlegg). Kommisjonsmedlemmene bør sette seg inn i og forholde seg til retningslinjene ved bedømmelse. Dette forhindrer ikke at bedømmelse av en masteroppgave må hvile på en faglig totalvurdering som ikke bør formuleres i for konkrete kriterier eller sjekkpunkter.

Fra og med høsten 2003 benyttes karakterskalaen A – F på alle eksamener ved universitet og høyskoler. De fagspesifikke karakterbeskrivelsene for sosiologi finnes som vedlegg. Medlemmene i kommisjonen bør være mest mulig eksplisitte overfor hverandre når det gjelder premissene for bedømmelsen av oppgavene. De skal på en mest mulig nøyaktig måte legge fram hva de anser som sterke og svake sider ved en oppgave. Det er ønskelig at den prosessen i kommisjonen som leder fram mot en karakterkonklusjon har form av "sondering". Vellykket sondering forutsetter at kommisjonsmedlemmene er tydelige og konkrete med hensyn til sterke og svake tegn, men mer prøvende og antydende når det gjelder sin egen oppfatning av karakteren. Det er uheldig hvis medlemmene for tidlig låser seg til en bestemt konklusjon og lar det gå prestisje i denne. Resultatet blir oftest mer rettferdig når man ut fra en dialog forsøker å nærme seg en felles konklusjon enn hvis en ut fra fastlåste utgangspunkt forsøker å argumentere seg fram til et akseptabelt kompromiss.

Karakterfordelingen har sett slik ut for kandidater fra og med høsten 2005, til og med vår 2008. Totalt var hundrede og nittisyv kandidater oppe til avsluttende eksamen i denne perioden.



Gjennomføring av muntlig eksamen

Kommisjonen velger en "ordstyrer" som leder avviklingen av eksamen. Ordstyrer møter studenten på gangen og overrekker sensurvedtaket i en konvolutt. Før muntlig begynner, gis det en kort orientering om hvordan eksamen vil bli lagt opp.

Som regel gir kommisjonsmedlemmene først en generell vurdering av oppgaven med vekt på både sterke og svake sider. Dette skal fungere som en begrunnelse for karakteren som er gitt. Deretter går en inn på spesielle temaer eller spørsmål knyttet til spesifikke deler av oppgaven. Det er ønskelig at en i denne delen forsøker å aktivisere kandidaten ved å formulere spørsmål eller å oppfordre til utdypning, begrunnelser, osv. Av hensyn til studenten kan det være lurt å la studenten komme til orde relativt tidlig i seansen.

Innenfor mastergradsordningene åpnes det for eksaminering av studenten i selvvalgt pensum, som omfatter 1500 sider valgt av studenten selv og godkjent av veileder. Kommisjonene står nokså fritt til å bestemme hvor omfattende denne delen skal være og hvilken form den skal ha. Erfaringene hittil er at en i liten grad benytter eksamen til inngående utspørring i bestemte deler av pensum. En variant som ofte viser seg å være vellykket er å knytte pensumspørsmålene til bestemte, viktige, interessante eller problematiske resonnement i oppgaven.

Karakterjusteringer i forbindelse med muntlig eksamen

Karakteren kan ikke justeres mer enn en karakter opp eller ned. Denne justeringen skal normalt foretas dersom kandidaten i utgangspunktet har levert et skriftlig arbeid hvor det er tvil om hvilken karakter som er den riktige, eller oppgaven ligger nær grensen til en annen karakter. Hvis kommisjonen finner grunn til å avvike fra dette, må det begrunnes spesielt.

Klageadgang

Studenter som ønsker å klage på karakteren kan be om begrunnelse av karaktersettingen senest tre uker etter at sensur har falt. De kan så sende en begrunnet klage på karakteren senest tre uker etter de selv har mottatt begrunnelse, jfr § 52 i Lov om universitet og høyskoler.

Til slutt

Kommisjonsmedlemmene må huske på å fylle ut et skjema med karakter, eksamensdato og underskrifter. Eksterne kommisjonsmedlemmer fyller også ut honorarskjema.

ISS, høsten 2004

Retningslinjer for hovedoppgaver og masteroppgaver (til cand.polit ordningen/ mastergrad)
(Vedtatt av bestyrer Geir Høgsnes og undervisningsansvarlig Dag Album 2004)

1. Målsetting

Formålet med masteroppgaven er at studentene skal utføre et selvstendig, sosiologisk arbeid på en vitenskapelig måte. Det forventes ikke vitenskapelig standard i den forstand at det må gjøres nye funn eller utvikles ny teori, men når det gjelder arbeidsmåten skal studentene følge vitenskapelige standarder.

Gjennom arbeidet med oppgaven skal studentene demonstrere evne til å behandle et avgrenset tema på en faglig holdbar, gjennomtenkt og presis måte - i løpet av et gitt, begrenset tidsrom. Det er bedre at studenten skriver grundig, veloverveid og kort om et begrenset tema, enn mer overfladisk, ugjennomarbeidet og utflytende om et stort og diffust tema. Det er et viktig mål for instituttet at hoved- og masteroppgaver holder god kvalitet og at den enkelte student får gjennomført arbeidet på normert tid.

2. Innholdsmessige retningslinjer

Hoved- og masteroppgaven skal utgjøre et selvstendig arbeid av forskningskarakter. Dette innebærer:

1. At den skal knyttes til et eller flere spørsmål som tematisk faller innenfor det sosiologiske fagfelt.
2. At den skal konsentrere seg om en avgrenset, tydelig, fruktbar og forskbar problemstilling (spørsmålsstilling).
3. At den skal baseres på en eller flere av de følgende former for bearbeiding av et materiale:
 - Innsamling, sammenholdning og analyse av foreliggende tekster
 - Innsamling og analyse av egne observasjons-, intervju- eller survey-data
 - Analyse av et foreliggende intervju- eller surveymateriale, offentlig statistikk mm
 - Reanalyse av foreliggende materiale fra andre samfunnsvitenskaplige undersøkelser
 - Beskrivelse eller analyse av en eller flere teoretiske tradisjoner/ retninger eller metodiske spørsmål.

3. Kvalitetskrav

Vurderingen av en masteroppgave bygger på det helhetsinntrykk en får som leser. Følgende kriterier bør likevel nevnes som betydningsfulle i bedømmelsen:

1. At en tar utgangspunkt i en klar, velspesifisert og faglig interessant spørsmålsstilling. Studenten bør begrunne hvorfor spørsmålene er faglig interessante og samfunnsmessig relevante.
2. At eventuelle empiriske analyser er veldokumenterte og hviler på et forsvarlig datagrunnlag. Det legges her vekt på at studenten gjør skikkelig rede for og har en kritisk distanse til de dataene som presenteres.
3. At man presenterer og drøfter resultater fra andre undersøkelser som er relevante for oppgaven.

4. At drøftingen av materialet knyttes til interessante og innsiktsgivende teorier og begreper, og at begreper og typologier brukes på en konsistent og redelig måte. Her er det særlig viktig at teorier, typologier og begreper som benyttes framstår som relevante i forhold til temaet som analyseres.
5. At de sammenfatninger eller konklusjoner som gis er i samsvar med teoretiske premisser, spørsmålsstillinger og empirisk materiale, at de er faglig interessante og at de formidles på en språklig og forståelsesmessig tilfredsstillende måte.
6. At alle formelle krav til skriftlige arbeid er fulgt
7. At prosjekt som innebærer behandling av personopplysninger meldes til Norsk samfunnsvitenskapelige datatjeneste (NSD), se Personvernombudsordningen for forskning (<http://www.personvern.uio.no/pvo/forskstu.html>)

Den faglige kompetanse som skal opparbeides og dokumenteres gjennom arbeidet med avhandlingen er dels en ferdighet, en evne til stødig håndverksmessig utførelse av et forskningsarbeid. Dette handler om argumentasjonsmessig ryddighet, skriftlig formuleringssevne, evne til å analysere og utnytte et materiale på en forskriftsmessig og samvittighetsfull måte osv. Gjennom masterstudiet skal studentene på den annen side øve opp og utvikle faglig kreativitet og intuisjon. Det vil si evne til å stille gode spørsmål, til oppfinnsomme og innsiktsgivende sammenstillinger og tolkninger. Dette dreier seg også om evne til å sette små detaljer inn i større sammenhenger og evne til å gå i dybden på et problem og gripe dets ulike avskygninger.

4. Formelle retningslinjer

Det skal alltid framgå av teksten når studenten har sitert, lånt et begrep, et argument eller et resonnement fra andre kilder. Referansene til annen litteratur skal være så presis som mulig. Litteraturhenvisninger er en del av dokumentasjonsmaterialet i oppgaven, og må redigeres slik at kildene kan oppspores ved hjelp av de opplysningene som er gitt. Henvisningene skal også kunne brukes av folk fra andre fagområder. Grunnprinsippet er at leseren lettest mulig skal kunne finne fram til kildene for det som presenteres.

Den "moderne" måte å referere på er i form av parenteser med opplysninger om forfatter(e), utgivelsesår og evt. sidetall. Eksempel: (Wadel 1990:24). Det er selvfølgelig fortsatt tillatt å oppgi referanser i fotnoter eller sluttnoter, men den førstnevnte referansemåten er gjerne mest bruker- og leservennlig. Bakerst i avhandlingen skal det være en fullstendig referanseliste/litteraturliste (alfabetisk etter forfatter) med opplysninger om forfatter(e), fullstendig tittel, utgivelsessted, (forlag), og utgivelsesår. Referanselisten skal avsluttes med setningen "Alle kilder som er brukt i denne oppgaven er oppgitt".

Sitater som går utover en - to setninger skal rykkes inn og skrives med enkel linjeavstand. Sitatet angis med anførelsestegn og litteratur-henvisninger plasseres etter sitatet. Et brudd i sitatet (hvis man for eksempel hopper over et par ord eller linjer i den teksten som angis) markes med tre prikker i parentes slik: (...)

Opgaven må inneholde et sammendrag på 1 til 2 sider. Sammendraget skal stå først i oppgaven. Hovedoppgaven skal være sidenummerert og ha en innholdsfortegnelse og en litteraturliste. Studentene skal også oppgi antall ord i oppgaven.

Forsiden på masteroppgaven skal angi:

1. Masteroppgavens tittel
2. Forfatterens navn
3. År og semester
4. Studieordning
5. Institutt, fakultet og universitet

Bakerst i oppgaven skal det stå skrevet hvor mange ord oppgaven består av (ekskl. litteraturliste og eventuelle vedlegg). Obs! Oppgaven skal være innbundet og trykket tosidig.

5. Omfang

Masteroppgaven skal være på 36000 ord, +/- 10 prosent. Det vil si at oppgaven skal være mellom 32400 ord og 39600. 36000 ord tilsvarer om lag 90 sider med de fleste moderne skrifttyper, font 12 og linjeavstand 1 1/2. Eventuelle vedlegg, f.eks. intervjuguide og brev til etiske komiteer, medregnes ikke i sidetallsregnskapet.

Det er normalt ikke anledning til å avvike fra disse kravene. Om studenten og veileder mener det foreligger et helt særskilt tilfelle, må studenten sende skriftlig søknad om fritak til undervisningsansvarlig ved instituttet i så god tid før oppmeldingen at det blir mulig å skrive oppgaven ferdig i tide uansett om søknaden innvilges eller ikke. Søknaden må være begrunnet og inneholde anbefaling fra veileder.

6. Bruk av fellesarbeid

Det er anledning for to studenter å skrive felles oppgave. Slike oppgaver skal være 50 prosent lengre enn individuelle. Av fellesarbeidet skal tilstrekkelig store deler (sammenliknet med individuelle oppgaver) kunne identifiseres som de enkelte gruppedeltakeres personlige innsats. Kandidater som skriver oppgave sammen går opp til muntlig eksamen hver for seg.

7. Spesialpensum

Studentene skal selv legge opp et spesialpensum på minst 1500 sider. Dette skal skje i samråd med hovedveileder som også skal godkjenne det. Bøker og artikler som tidligere har vært lagt opp som pensum på andre kurs og eksamener, kan ikke være del av spesialpensumet.

Spesialpensumet skal være knyttet til oppgaven. Litteraturen skal i all hovedsak være sosiologisk, men det er anledning til å ta med en mindre del ikke-sosiologisk stoff som er direkte relatert til oppgavens tema.

Liste over spesialpensum sendes ut til kommisjonen sammen med hoved-/ masteroppgaven.