

|                |                   |
|----------------|-------------------|
| Til:           | Fakultetsstyret   |
| Fra:           | Dekanen           |
| Sakstype:      | Studier           |
| Saksnr:        | D-sak 1           |
| Møtedato:      | 7. desember 2017  |
| Notatdato:     | 30. november 2017 |
| Saksbehandler: | Tone Vold-Sarnes  |

### Studietilbud og opptaksrammer ved SV-fakultetet - dimensjonering

Dette notatet er videreføring av vedtakssak 3 i fakultetsstyremøtet 15. september 2016.

I henhold til fakultetets strategiske plan 2010-2020 skal fakultetet stadig arbeide med forbedring og profilering av eksisterende programtilbud og utvikle nye programmer i tråd med fagutvikling, internasjonalt samarbeid og samfunnets behov (SP 2010-2020 s. 4). Fakultetet har også et mål om å øke antall førsteprioritetssøkere pr. studieplass på noen av bachelor- og masterprogrammene slik at man har minst 3 søkere pr. studieplass.

De aller fleste av fakultetets studieprogrammer er blant Norges mest populære studier generelt og blant de mest populære samfunnsvitenskapelige studier mer spesielt. Fakultetet ønsker å formidle dette både til søkere og nye og eksisterende studenter, for på den måten skape stolthet blant studentene. Også de ansatte må bevisstgjøres om dette.

Fakultetet har vedtatt en ny kommunikasjonsstrategi der tiltak 1 er studentrekruttering<sup>1</sup>, et viktig tiltak på bakgrunn av inntakskvaliteten på enkelte av studieprogrammene. Flere av studieprogrammene ligger under fakultetets ambisjon om 3 søkere pr. studieplass, på noen av masterprogrammene er inntakskvaliteten svært lav, og noen av programmene har vanskeligheter med å fylle opptaksrammen med kvalifiserte søkere. Eksempelvis har masterprogrammene i sosialantropologi og sosiologi hatt 1 til 2 førstevalgsøkere ved opptakene i 2015, 2016 og 2017. Bachelorprogrammet i Utviklingsstudier hadde problemer med å fylle opptaksrammen på 60 ved opptaket i 2017. Denne situasjonen skyldes antagelig flere ulike forhold, herunder forventinger til mulig arbeid etter avsluttet studium dårlig kjennskap til studieprogrammene og hva studentene lærer på de ulike programmene, samt økt søkertilstrømning til andre tverrfaglige programmer.

### Fakultetets studieprogrammer

Fakultetets styreseminar 6. juni 2016 diskuterte kriterier for opprettelse og nedleggelse av studieprogrammer, samt forholdet mellom disiplin eller basisprogrammer på den ene side og temabaserte programmer på den annen. Det ble understreket at det bør være et samsvar mellom forskningsaktiviteten og undervisningsporteføljen. For at undervisningstilbudet skal kunne reflektere nyere forskningsaktiviteter, er det behov for kriterier for eventuell opprettelse og nedleggelse av studieprogrammer. På styreseminaret ble det diskutert flere kriterier som bør ha avgjørende betydning ved en vurdering av en reduksjon av rammene på et studieprogram:

- Lave søkertall (1 eller færre førstevalgsøkere pr. studieplass over en treårsperiode)

<sup>1</sup> Vedlegg 1 nedenfor viser pågående og planlagte tiltak for bedre studentrekruttering



- Liten faglig aktivitet på studieprogrammet (lite eller ingen endringer av programinnhold eller struktur i perioden)
- Overlapp av programtilbud med andre programmer på instituttet eller fakultetet.

I tillegg til disse kriteriene mener fakultetet at andelen frafall fra studieprogrammene, antall uteksaminerte kandidater pr. studieplass og i hvor stor grad studentene får relevant jobb etter oppnådd grad, er kriterier som bør spille inn i dimensjoneringsarbeidet. For de studieprogrammene der noen av disse kriteriene slår ut, kan en reduksjon av rammene på de aktuelle studieprogrammene være en mulig løsning.

Både fakultetet og enhetene selv kan én gang i året velge å søke om reduserte opptaksrammer. Fristen for dette er 1. oktober 2017 for opptaket 2018/2019. Ved en reduksjon av en enhets samlede opptaksrammer vil enhetens inntekter knyttet til studieplassene måtte reduseres tilsvarende.

Fakultetet ønsker å bruke 2017 og 2018 på arbeidet med dimensjonering av studieprogrammene. Fakultetet vil samtidig fortsette arbeidet med å øke inntakskvaliteten. Dette arbeidet vil fakultetsledelsen se i sammenheng med revideringen av fakultetets finansieringsmodell.

### **Fakultetets studieprogrammer kategorisert under trafikklys**

Nedenfor følger en oversikt over fakultetets studieprogrammer etter ulike resultatmål, knyttet til henholdsvis søkertall og inntakskvalitet, faglig aktivitet, frafall og gjennomstrømning og graden av relevant jobb etter avsluttet studium. Resultatene er angitt med "trafikklys" og piler. Trafikklysene er basert på data fra siste tilgjengelige år, mens pilene angir utvikling de siste tre år (der slike data er tilgjengelige). For trafikklysene indikerer grønn farge at resultatet er på et slikt nivå at det ikke er nødvendig å iverksette spesielle tiltak for å forbedre resultatet (selv om det naturligvis av andre grunner kan være ønskelig eller påkrevet med slike tiltak); gul farge indikerer at det må vurderes om det er nødvendig å iverksette tiltak, mens rød farge indikerer at tiltak er nødvendige.

Trafikklysene må ses i sammenheng med pilene, som peker oppover dersom trenden er positiv (bedre verdier år for år), rødt hvis den er negativ (dårligere verdier år for år) og gult hvis det ikke er noen trend (tallene går opp og ned).

Det er i utgangspunktet opp til den enkelte enhet å vurdere om og isåfall hvilke tiltak som bør iverksettes, gjerne i dialog med fakultetet. Dersom det lyser gult eller rødt for flere resultater – og særlig dersom trenden er negativ – vil fakultetet selv ta initiativ til en slik dialog. Dersom de dårlige resultatene vedvarer, må man vurdere en reduksjon i opptaksrammene og i ytterste konsekvens en nedleggelse av programmet.

Det må understrekes at trafikklysene og pilene er ment som et øyeblikksbilde og en første indikasjon, og de må tolkes med forsiktighet. I vedlegget er det gitt utdypende opplysninger i form av figurer og tabeller, som også utgjør underlagsmaterialet til trafikklys- og piloversikten.

Tabell 1: Bachelorprogrammer og årsenheter

|                                     | Søkertall <sup>2</sup> | Poenggrense <sup>3</sup> | Faglig aktivitet <sup>4</sup> | Frafall <sup>5</sup> | Uteksaminerte <sup>6</sup> | Relevant jobb <sup>7</sup> |
|-------------------------------------|------------------------|--------------------------|-------------------------------|----------------------|----------------------------|----------------------------|
| Internasjonale studier              | ●                      | ● ↗                      | ●                             | ● →                  | ● →                        | ●                          |
| Kultur og kommunikasjon             | ●                      | ● →                      | ●                             | ● →                  | ● →                        | ●                          |
| Offentlig administrasjon og ledelse | ●                      | ● →                      | ●                             | ● ↘                  | ● ↘                        | ●                          |
| Psykologi                           | ●                      | ● →                      | ●                             | ● →                  | ● →                        | ●                          |
| Psykologi, årsenhet                 | ●                      | ● →                      | ●                             |                      | ● →                        |                            |
| Samfunnsgeografi                    | ●                      | ● ↗                      | ●                             | ● ↗                  | ● ↗                        | ●                          |
| Samfunnsøkonomi                     | ●                      | ● →                      | ●                             | ● ↘                  | ● ↘                        | ●                          |
| Sosialantropologi                   | ●                      | ● ↗                      | ●                             | ● →                  | ● →                        | ●                          |
| Sosiologi                           | ●                      | ● ↗                      | ●                             | ● →                  | ● →                        | ●                          |
| Sosiologi, årsenhet                 | ●                      | ● ↗                      | ●                             |                      | ● ↘                        |                            |
| Statsvitenskap                      | ●                      | ● →                      | ●                             | ● →                  | ● →                        | ●                          |
| Statsvitenskap, årsenhet            | ●                      | ● →                      | ●                             |                      | ● →                        |                            |
| Utviklingsstudier                   | ●                      | ● ↗                      | ●                             | ● →                  | ● ↗                        | ●                          |

<sup>2</sup> Førstevalgsøkere pr. studie plass ved siste opptak. Grønt 3 eller høyere; gult mellom 1,5 og 3; rødt 1,5 eller lavere.

<sup>3</sup> Poenggrense for førstegangsvitnemål. Grønt 50 eller høyere; gult mellom 45 og 50; rødt 45 eller lavere.

<sup>4</sup> Programendringer i løpet av siste 3 år. Grønt vesentlige; gult mindre; rødt få eller ingen.

<sup>5</sup> Frafall i løpet av første studieår. Grønt 25% eller lavere; gult mellom 25% og 40%; rødt 40% eller høyere.

<sup>6</sup> Antall uteksaminerte kandidater pr. studie plass. Grønt 60% eller høyere; gult mellom 40% og 60%; rødt 40% eller lavere.

<sup>7</sup> Andel kandidater som oppgir at utdanningen i liten eller svært liten grad ga jobbmuligheter som svarte til forventningene, Kandidatundersøkelsen 2014. Grønt 20 prosent eller lavere; gult mellom 20% og 40%; rødt 40% eller høyere.

Tabell 2: Toårige masterprogrammer

|   | Søkertall <sup>8</sup> | Poenggrense <sup>9</sup> | Faglig aktivitet <sup>10</sup> | Frafall <sup>11</sup> | Uteksaminerte <sup>12</sup> | Relevant jobb <sup>13</sup> |
|---|------------------------|--------------------------|--------------------------------|-----------------------|-----------------------------|-----------------------------|
| Human Geography                           | ●                      | ● ↗                      | ●                              |                       |                             |                             |
| Organisasjon, ledelse og arbeid           | ●                      | ● →                      | ●                              | ● →                   | ● ↗                         | ●                           |
| Peace and Conflict Studies                | ●                      | ● →                      | ●                              | ● →                   | ● ↗                         | ●                           |
| Psykologi                                 | ●                      | ● ↗                      | ●                              | ● →                   | ● ↗                         | ●                           |
| Samfunnsøkonomi                           | ●                      | ● ↘                      | ●                              | ● ↘                   | ● →                         | ●                           |
| Society, Science and Technology in Europe | ●                      | ● ↗                      | ●                              | ● ↗                   |                             | ●                           |
| Sosialantropologi                         | ●                      | ● ↗                      | ●                              | ● ↗                   | ● ↗                         | ●                           |
| Sosiologi                                 | ●                      | ● ↗                      | ●                              | ● ↗                   | ● ↗                         | ●                           |
| Statsvitenskap                            | ●                      | ● →                      | ●                              | ● →                   | ● →                         | ●                           |
| Teknologi, innovasjon og kunnskap         | ●                      | ● ↗                      | ●                              | ● ↘                   | ● ↘                         | ●                           |

<sup>8</sup> Førstevalgsøkere pr. studieplass ved siste opptak. Grønt 3 eller høyere; gult mellom 1,5 og 3; rødt 1,5 eller lavere.

<sup>9</sup> Poenggrense. Grønt 4,0 eller høyere; gult mellom 4,0 og 3,0; rødt 3,0 eller lavere.

<sup>10</sup> Programendringer i løpet av siste 3 år. Grønt vesentlige; gult mindre; rødt få eller ingen.

<sup>11</sup> Frafall i løpet av første studieår, siste studieår. Grønt 10% eller lavere; gult mellom 10% og 20%; rødt 20% eller høyere.

<sup>12</sup> Antall uteksaminerte kandidater pr. studieplass. Grønt 80% eller høyere; gult mellom 70% og 80%; rødt 70% eller lavere.

<sup>13</sup> Andel kandidater som oppgir at utdanningen i liten eller svært liten grad ga jobbmuligheter som svarte til forventningene, Kandidatundersøkelsen 2014. Grønt 15 prosent eller lavere; gult mellom 15% og 25%; rødt 25% eller høyere.

Tabell 3: Profesjons- og femårige masterprogrammer

|                           | Søkertall <sup>14</sup> | Poenggrense <sup>15</sup> | Faglig aktivitet <sup>16</sup> | Frafall <sup>17</sup> | Uteksaminerte <sup>18</sup> | Relevant jobb <sup>19</sup> |
|---------------------------|-------------------------|---------------------------|--------------------------------|-----------------------|-----------------------------|-----------------------------|
| Psykologi                 | ●                       | ● →                       | ●                              |                       | ● ↗                         | ●                           |
| Samfunnsøkonomisk analyse | ●                       | ● ↘                       | ●                              |                       | ● ↘                         | ●                           |

### Årlig behandling av opptaksrammer og studieprogramportefølje

I tråd med UiOs årshjul for utdanningsspørsmål foretas endringer i studieprogramporteføljen og opptaksrammene årlig. Tabellen gir en oversikt over handlingsgangen.

| Dato               | Møteforum                | Hva   |
|--------------------|--------------------------|---|
| Mars               | Fakultetsstyremøte       | D-sak om eventuell opprettelse eller nedleggelse av studieprogrammer  |
| 1. april hvert år  | Til Universitetsledelsen | Innmelding av studietilbudet for neste studieår, langsiktige planer for utvikling av studietilbudet, herunder forslag om etableringer og nedlegginger av studietilbud, og ønsker om nye studieplasser |
| April/mai          |                          | Resultatene fra Samordna opptak foreligger, og vi vet inntakskvaliteten og antall søkere pr studieplass for studieåret 2016/17.   |
| September          | Fakultetsstyremøte       | D-sak om eventuelle endringer i opptaksrammene  |
| 1.oktober hvert år | Til Universitetsledelsen | Ønske om endringer i opptaksrammene   |

### Omregningsfaktor studieplasser

UiO har kun omregningsnøkkel for omdisponering mellom årsenhet og bachelor, da UiO strategisk sett normalt ikke ønsker å omdisponere fra master- til lavere grads studier. To plasser på årsenhet tilsvarer én plass på bachelor (2:1)

Ut fra utregningen Avdeling for fagstøtte har gjort for fakultetet tidligere, viste den et 1:1-forhold mellom master og bachelor, tatt høyde for studiepoengproduksjonen. Dette innebærer at vi bruker omregningsfaktoren 1:2 også mellom master og årsenhet.

<sup>14</sup> Førstevalgsøkere pr. studieplass ved siste opptak. Grønt 3 eller høyere; gult mellom 1,5 og 3; rødt 1,5 eller lavere.

<sup>15</sup> Poenggrense for førstegangsvitnemål. Grønt 50 eller høyere; gult mellom 45 og 50; rødt 45 eller lavere.

<sup>16</sup> Programendringer i løpet av siste 3 år. Grønt vesentlige; gult mindre; rødt få eller ingen.

<sup>17</sup> Frafall i løpet av første studieår, siste studieår. Grønt 25% eller lavere; gult mellom 25% og 40%; rødt 40% eller høyere.

<sup>18</sup> Antall uteksaminerte kandidater pr. studieplass. Grønt 70% eller høyere; gult mellom 50% og 70%; rødt 50% eller lavere.

<sup>19</sup> Andel kandidater som oppgir at utdanningen i liten eller svært liten grad ga jobbmuligheter som svarte til forventningene, Kandidatundersøkelsen 2014. Grønt 15 prosent eller lavere; gult mellom 15% og 25%; rødt 25% eller høyere.

### Inntaksgrense master

Under forrige dekanat utredet fakultetet muligheten for kun å ta opp søkere med poengsum 63 eller bedre til masterprogrammene, på bakgrunn av en vurdering av at kandidater med lavere poengsum gjennomgående gjør det dårlig på studiene. Kravene for opptak til masterprogram ved Universitetet i Oslo er regulert i Forskrift om lokale opptak til UiO<sup>20</sup>; <https://lovdata.no/dokument/SF/forskrift/2014-02-12-130>.

Dersom man ønsker å endre dette, vil det regnes som en endring av opptakskrav som vil få konsekvenser for søkerne, og dette vil da regnes som ønske om en forskriftsendring som muligens må på høring blant de andre fakultetene. Dette vil derfor kunne bli en komplisert og tidkrevende prosess.

---

<sup>20</sup> Utrekning av karaktersnitt er regulert i §5(7), og programmene kan derfor ikke bestemme dette selv. Punkt 7 i denne paragrafen sier: *For beregning av kvalifisertstatus skal avrunding skje til nærmeste hele tall etter ordinære avrundingsregler.* Dette betyr at vi må kvalifisere søkere som har et karaktersnitt på 62,5.

## Dagens kostnader/inntekter knyttet til studieplasser

En økning eller reduksjon av opptaksrammene vil få økonomiske konsekvenser for enhetene. Nedenstående tabell viser kostnader og inntekter knyttet til studieplasser (utarbeidet i 2016).

Kunnskapsdepartementet opererer med stykkprisfinansiering av utdanning i UH-sektoren. I 2016 betaler KD UiO 81 000 kr for hver studieplass i kategori D (kategorien for alle fakultetets masterprogrammer). En ramme på 10 studenter på et toårig masterprogram gir 20 studieplasser, UiO viderefører 73,6% av pengene fra KD og dette gir fakultetet 1 192 320 kr i årlig tildeling for 20 studieplasser på mastergradsnivå. Det er dette vi kaller grunnfinansiering.

KD betaler også UiO 55 000 kr per 60 studiepoeng som er avlagt i kategori D. UiO viderefører 57,6% av pengene fra KD og dette gir fakultetet 422 400 kr i årlig tildeling hvis de 20 studentene produserer 40 studiepoeng hver. Dette kalles resultatmidler eller studiepoengproduksjon.

Til sammen betyr dette at hvis fakultetet øker rammen på master eller bachelor med 10, så vil fakultetet motta hhv. 1 614 720 kr eller 1 684 800 kr mer i finansiering.

Hvis fakultetet reduserer rammen, så er det naturlig å tro at finansieringen også reduseres. Da fakultetet reduserte antall studieplasser kraftig i 2010 forble finansieringen uendret i tråd med intensjonen om å heve studiekvaliteten. Dette var imidlertid et strategisk grep fra UiOs og fakultetets ledelse for å bedre forholdstallet vitenskapelig ansatte og studenter.

Fra 2018 vil fakultetet få inntekter for ferdige BA- og MA-kandidater. Hvordan disse inntektene vil påvirke dagens finansieringsordning er foreløpig uklart.

| Grunnfinansiering:      |                     |                         |                              |                 | 73,60 %                 |
|-------------------------|---------------------|-------------------------|------------------------------|-----------------|-------------------------|
| <u>Studieplass pris</u> | <u>Ant. Plasser</u> | <u>Full opptrapping</u> | <u>Studieplass - pris KD</u> | <u>UiO pris</u> | <u>Intern uttelling</u> |
| Master                  | 10                  | 20                      | 81 000                       | 59 616          | 1 192 320               |
| Bachelor                | 10                  | 30                      | 57 000                       | 41 952          | 1 258 560               |

| Resultatmidler:    |                     |                         |                |                 | 57,60 %                           |                         |
|--------------------|---------------------|-------------------------|----------------|-----------------|-----------------------------------|-------------------------|
| <u>Studiepoeng</u> | <u>Ant. plasser</u> | <u>Full opptrapping</u> | <u>KD-pris</u> | <u>UiO pris</u> | <u>Anslag avlagte studiepoeng</u> | <u>Intern uttelling</u> |
| Master             | 10                  | 20                      | 55 000         | 31 680          | 40                                | 422 400                 |
| Bachelor           | 10                  | 30                      | 37 000         | 21 312          | 40                                | 426 240                 |

MA: 1 614 720  
BA: 1 684 800

## Vedlegg 1: Pågående og planlagte tiltak for studentrekruttering

### Rekrutteringstiltak (både på BA- og MA-nivå)

1. **Revidere programssidene på nett.** UiOs nettsider er søkerens viktigste informasjonskilde ifølge søkerundersøkelsen til UiO. Det er behov for å forbedre presentasjonen av studieprogrammene på nettsidene (tekst og bildebruk).

I presentasjonen bør arbeidslivsrelevansen i studiene synliggjøres enda bedre. Søkerundersøkelsen viser at arbeidsmuligheter er blitt enda viktigere for elevene enn tidligere. I vårt informasjonsmateriale appellerer vi i liten grad til arbeidsmuligheter, men fokuserer i større grad på personlig interesse for faget. Vi bør fortsette å appellere til personlig interesse for faget, men bør vri fokus litt mer mot arbeidsmuligheter, særlig gjelder dette hvis fakultetet skal rekruttere minoritetsstudenter.

*Status: Nettsidene om læringsmål og «Hvorfor velge dette programmet» ferdigstilles i 2017. Øvrige programsider revideres i 2018.*

2. **Fakultetets kommunikasjonsstrategi inkludert studentrekruttering og synlighet i sosiale medier.**  
*Status: Ferdigstilt V2017.*

### Tiltak (BA-nivå)

3. **Videreutvikle det faglige opplegget for studiestart.** Et godt faglig og sosialt opplegg for studiestart er viktig med tanke på rekruttering og omdømme.
4. **Skolebesøk til videregående skole** hvor erfarne studenter fra fakultetet tar over en undervisningstime og gir en smakebit på hvordan faget anvendes på universitetet. Søkerne oppgir at skolebesøk er en av de viktigste faktorene for valg av studiested.
  - Skolebesøk med særlig satsing på Oslo og Akershus. Fokus på fagene: statsvitenskap, sosiologi, sosialantropologi og samfunnsgeografi.
  - Strategisk samarbeid med utvalgte skoler. Starte med Elvebakken videregående, deretter Blindern og Bjerke.
  - Lage en brosjyre om jobbmuligheter som samfunnsviter

*Status: Er godt i gang. Evaluere ordningen i 2018.*

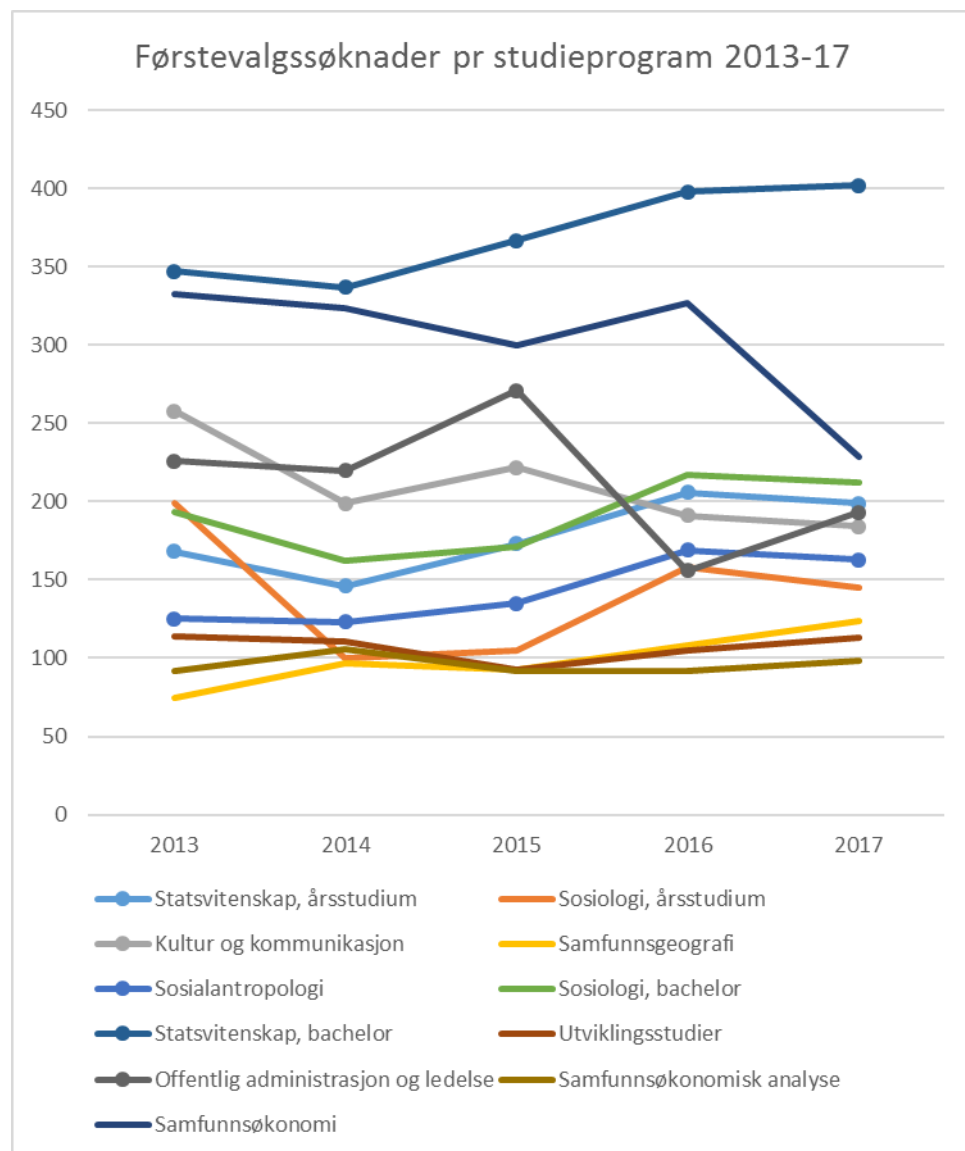
### Tiltak (MA-nivå)

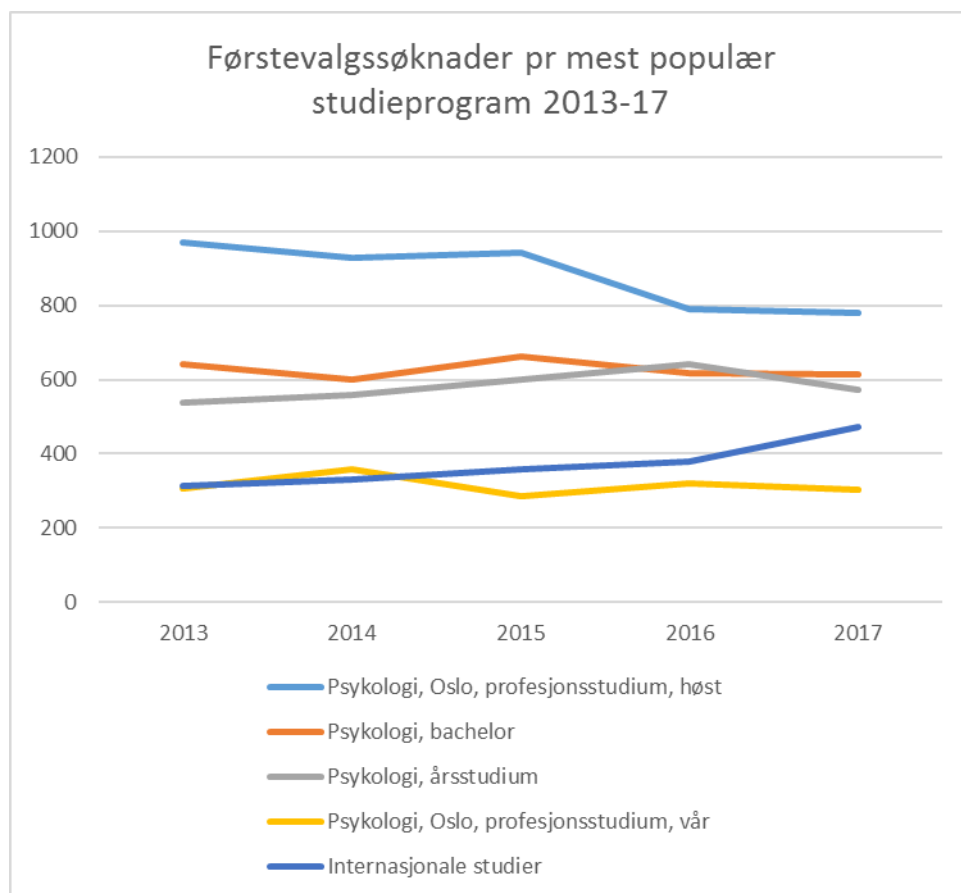
Hvilke tiltak som virker for å lykkes med rekruttering til masterprogrammene er usikkert, men en viktig faktor her er antall studenter på BA programmene.

Hva med lærebøker i videregående skole? Er det ønskelig å sette av midler til lærebokprosjekt og få til et samarbeid med forlag?

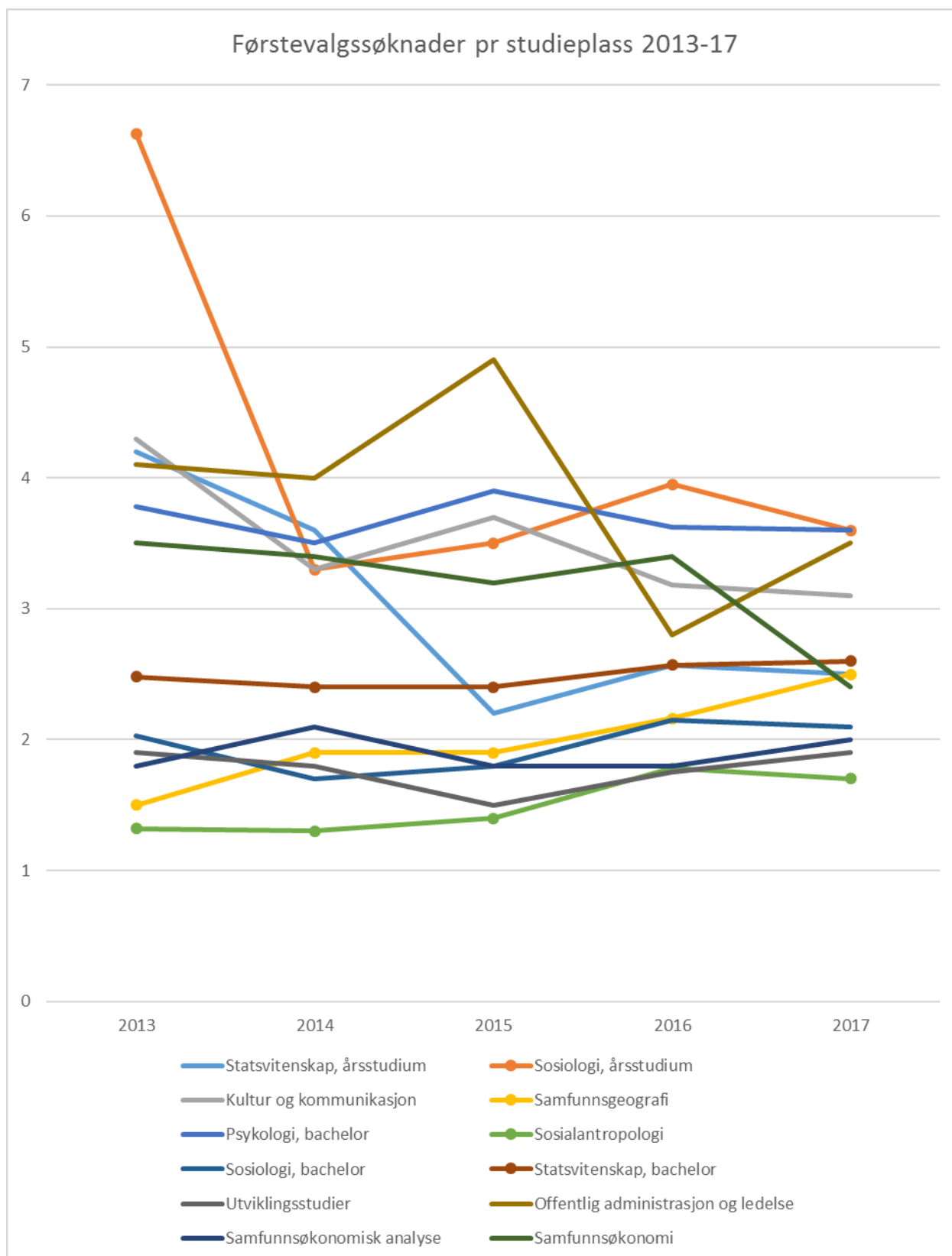


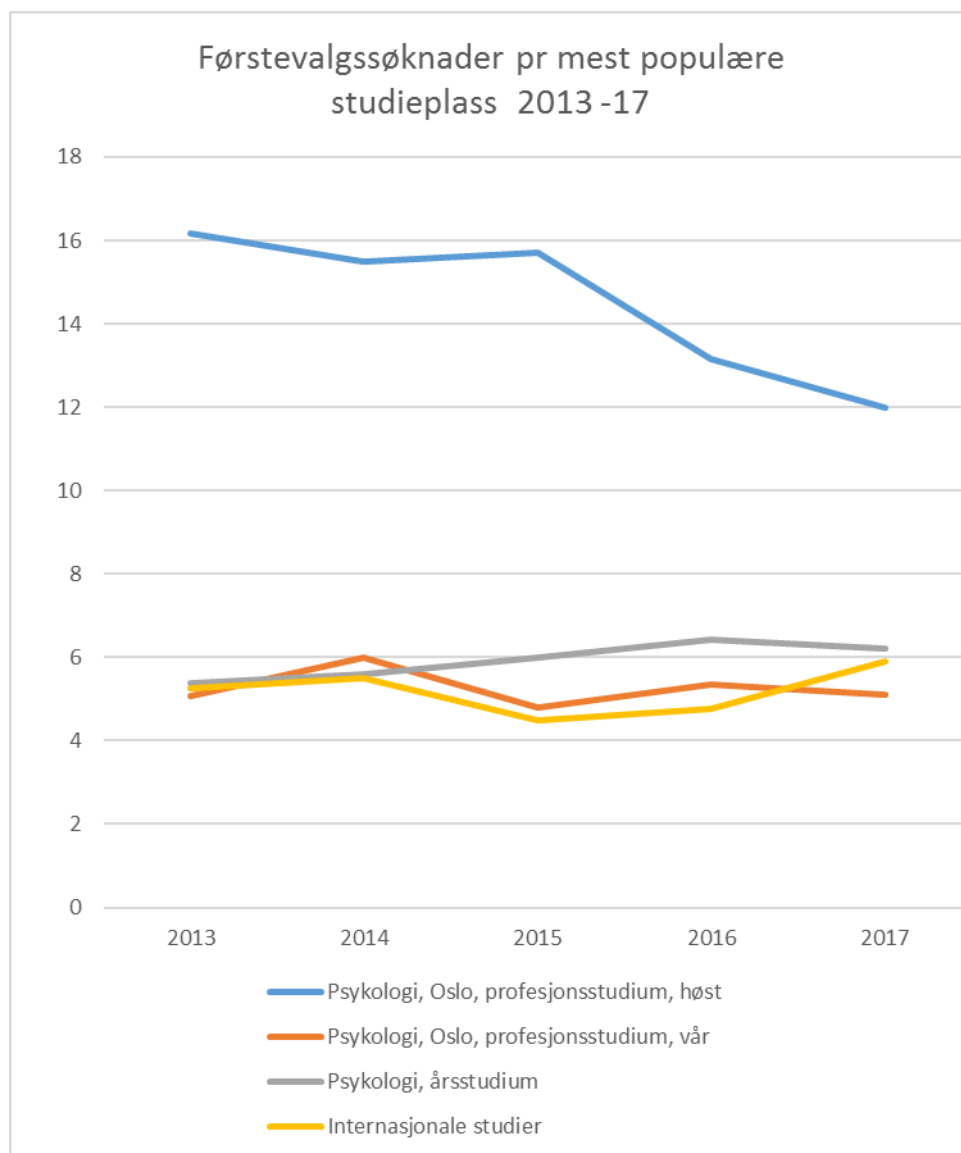
## Vedlegg 2: Oversikt over søkertall, opptaksrammer, inntakskvalitet og frafall





Førstevalgssøknader pr studieplass 2013-17





### Søkertall pr studieprogram sammenlignet med NTNU, UiB, UiT (og HIOA)

| Studiumkortnavn                | UiO<br>Søknader<br>førstevalg | UiO<br>Førstevalg<br>pr plass | NTNU<br>søknader<br>førstevalg | NTNU<br>førstevalg<br>pr plass | UiB<br>søknader<br>førstevalg | UiB<br>førstevalg<br>pr plass | UiT<br>søknader<br>førstevalg | UiT<br>søknader<br>pr plass | HIOA<br>søknader<br>førstevalg | HIOA<br>Søknader<br>pr. plass |
|--------------------------------|-------------------------------|-------------------------------|--------------------------------|--------------------------------|-------------------------------|-------------------------------|-------------------------------|-----------------------------|--------------------------------|-------------------------------|
| Statsvitenskap<br>årsenhet     | 203                           | 2,54                          | 63                             | 2,1                            | 46                            | 2,09                          |                               |                             |                                |                               |
| Sosiologi årsenhet             | 147                           | 3,67                          | 83                             | 2,37                           | 72                            | 1,95                          |                               |                             |                                |                               |
| Samfunnsgeografi <sup>21</sup> | 122                           | 2,44                          | 43                             | 1,07                           | 43                            | 0,82                          |                               |                             |                                |                               |
| Sosialantropologi              | 175                           | 1,84                          | 79                             | 1,13                           | 99                            | 1,22                          | 16                            | 0,4                         |                                |                               |
| Sosiologi bachelor             | 197                           | 1,95                          | 107                            | 1,53                           | 105                           | 1,19                          | 32                            | 0,46                        |                                |                               |
| Statsvitenskap<br>bachelor     | 414                           | 2,67                          | 214                            | 2,14                           | 179                           | 1,88                          | 40                            | 0,67                        |                                |                               |
| Offentlig administra           | 209                           | 3,8                           |                                |                                |                               |                               |                               |                             | 659                            | 4,67                          |
| Samfunnsøkonomi,<br>bachelor   | 235                           | 2,5                           | 152                            | 1,79                           | 232                           | 2,34                          | 33                            | 1,1                         |                                |                               |

<sup>21</sup> Ved NTNU og UiB finnes ikke samfunnsgeografi, men de har studieprogram i geografi under kategorien samfunn.

Tabell 1 Opptaksrammer fra studieåret 2015/2016 til studieåret 2018/19

|                     | Studieprogram                       | Rammer<br>2015/2016       | Rammer<br>2016/2017     | Rammer<br>2017/2018 | Rammer<br>2018/2019 <sup>22</sup> |
|---------------------|-------------------------------------|---------------------------|-------------------------|---------------------|-----------------------------------|
| Årsenhet / bachelor | Internasjonale studier              | <b>80</b>                 | 80                      | 80                  | 80                                |
|                     | Kultur og kommunikasjon             | 60                        | 60                      | 60                  | <b>64</b>                         |
|                     | Offentlig administrasjon og ledelse | 55                        | 55                      | 55                  | 55                                |
|                     | Psykologi                           | 170                       | 170                     | 170                 | 170                               |
|                     | Psykologi, årsenhet                 | 100                       | 100                     | <b>92</b>           | <b>92</b>                         |
|                     | Samfunnsgeografi                    | 50                        | 50                      | 50                  | 50                                |
|                     | Samfunnsøkonomi, bachelor           | 95                        | 95                      | 95                  | <b>90</b>                         |
|                     | Samfunnsøkonomi, årsenhet           |                           |                         |                     | <b>40</b>                         |
|                     | Sosialantropologi                   | 95                        | 95                      | 95                  | 95                                |
|                     | Sosiologi                           | 95                        | <b>101</b>              | 101                 | 101                               |
|                     | Sosiologi, årsenhet                 | 30                        | <b>40</b>               | 40                  | <b>42</b>                         |
|                     | Statsvitenskap                      | <b>155</b>                | 155                     | 155                 | 155                               |
|                     | Statsvitenskap, årsenhet            | <b>80</b>                 | 80                      | 80                  | 80                                |
|                     | Utviklingsstudier                   | 60                        | 60                      | 60                  | <b>50</b>                         |
|                     |                                     | <b>Sum BA og årsenhet</b> | <b>1125</b>             | <b>1141</b>         | <b>1133</b>                       |
|                     | Profesjonsstudiet i psykologi       | 120                       | <b>125<sup>23</sup></b> | 125                 | 125                               |
|                     | Samfunnsøkonomisk analyse, 5-årig   | 50                        | 50                      | 50                  | <b>47</b>                         |
|                     | <b>Sum 5-årig MA og profesjon</b>   | <b>170</b>                | <b>175</b>              | <b>175</b>          | <b>172</b>                        |
| Master              | <b>Global Minds</b>                 |                           |                         | <b>4</b>            | <b>4</b>                          |
|                     | <b>Human Geography<sup>24</sup></b> |                           |                         | 24 <sup>25</sup>    | <b>26</b>                         |
|                     | Organisasjon, ledelse og arbeid     | 35                        | 35                      | 35                  | <b>40</b>                         |
|                     | Peace and Conflict Studies          | 20                        | 20                      | 20                  | 20                                |

<sup>22</sup> ISS har søkt om endringer i enkelte studieprogram for studieåret 2018/19. Forslaget er ikke vedtatt ennå. (pr 17.11.2017)

<sup>23</sup> For studieåret 2016/2017 har PSI fått 5 nye studieplasser via Statsbudsjettet 2016 (ePhortesak 2015/3169).

<sup>24</sup> Nytt studieprogram fra 2017/18 som erstatter masterprogrammene i samfunnsgeografi og Development Geography

<sup>25</sup> ISS setter av 6 plasser til opptak av selvfinansierende masterstudenter (SFM-opptaket).

|  |   |             |             |                  |             |
|--|---|-------------|-------------|------------------|-------------|
|  | Psykologi                                       | 60          | 60          | 60 <sup>26</sup> | 60          |
|  | Samfunnsøkonomi                                 | 77          | 77          | 77 <sup>27</sup> | 77          |
|  | Sosialantropologi                               | 50          | 50          | 50               | 50          |
|  | Sosiologi                                       | 61          | <b>50</b>   | 50               | <b>48</b>   |
|  | Statsvitenskap                                  | 110         | 110         | 110              | 110         |
|  | Teknologi, innovasjon og kunnskap               | 30          | 30          | 30               | 30          |
|  | Society, Science and Technology in Europe, ESST |             |             |                  |             |
|  | <b>Sum master</b>                               | <b>467</b>  | <b>456</b>  | <b>460</b>       | <b>465</b>  |
|  | <b>Totalt antall studieplasser</b>              | <b>1762</b> | <b>1772</b> | <b>1768</b>      | <b>1801</b> |

<sup>26</sup> PSI setter av 5 plasser til SFM-opptaket.

<sup>27</sup> ØI setter av ca 10 plasser til SFM-opptaket.

Tabell 2 Samordna opptak: Opptakstall og inntakskvalitet lavere gradsstudier 2014-2017

| Studium                             | Poenggrenser 2014  |                      | Poenggrenser 2015  |                      | Poenggrenser 2016  |                      | Poenggrenser 2017  |                      |
|-------------------------------------|--------------------|----------------------|--------------------|----------------------|--------------------|----------------------|--------------------|----------------------|
|                                     | Førstevalgs-søkere | Førstegangs-vitnemål | Førstevalgs-søkere | Førstegangs-vitnemål | Førstevalgs-søkere | Førstegangs-vitnemål | Førstevalgs-søkere | Førstegangs-vitnemål |
| Internasjonale studier              | 331                | 52,4                 | 371                | 51,7                 | 380                | 52                   | 473                | 52,6                 |
| Kultur og komm.                     | 199                | 45,7                 | 228                | 46,8                 | 191                | 46,7                 | 184                | 46,5                 |
| Offentlig administrasjon og ledelse | 220                | 44,8                 | 269                | 44,8                 | 156                | 44,3                 | 193                | 45,0                 |
| Psykologi profesjon, start høst     | 928                | 55,8                 | 977                | 56,8                 | 790                | 57,1                 | 780                | 56,6                 |
| Psykologi profesjon, start vår      | 359                | 54,5                 | 255                | 55,2                 | 321                | 55,7                 | 304                | 54,8                 |
| Psykologi, årsenhet                 | 559                | 49,2                 | 580                | 50,0                 | 642                | 50,7                 | 572                | 49,6                 |
| Psykologi, 3-årig                   | 599                | 47,2                 | 663                | 47,6                 | 616                | 48,3                 | 615                | 47,9                 |
| Samfunnsgeografi                    | 97                 | 38,1                 | 94                 | 39,3                 | 108                | 40,5                 | 122                | 43,8                 |
| Samfunnsøkonomi                     | 324                | 46                   | 301                | 47,7                 | 327                | 47,3                 | 235                | 46,8                 |
| Samfunnsøkonomisk analyse, 5-årig   | 107                | 44                   | 82                 | 44,3                 | 92                 | 44,3                 | 98                 | 43,6                 |
| Sosialantropologi                   | 123                | 37,7                 | 141                | 39,2                 | 169                | 40,0                 | 175                | 42,4                 |
| Sosiologi, årsenhet                 | 100                | 44,6                 | 100                | 46,0                 | 158                | 47,1                 | 147                | 47,9                 |
| Sosiologi                           | 162                | 42,4                 | 177                | 43,3                 | 217                | 44,0                 | 197                | 44,8                 |
| Statsvitenskap, årsenhet            | 146                | 46,2                 | 156                | 45,2                 | 206                | 43,7                 | 203                | 45,4                 |
| Statsvitenskap                      | 338                | 46,2                 | 350                | 47,5                 | 398                | 46,8                 | 414                | 48,3                 |
| Utviklingsstudier                   | 111                | 44,6                 | 97                 | 44,1                 | 105                | 44,3                 | 113                | 46,7                 |

Tabell 3 Inntakskvalitet masterprogram 2013-2017<sup>28</sup>

| Masterprogram   | Poenggrense  |              |              |                         |            |
|---|--------------|--------------|--------------|-------------------------|------------|
|   | 2013/2014    | 2014/2015    | 2015/2016    | 2016/2017 <sup>29</sup> | 2017/2018  |
| Peace and Conflict studies                                  | 64,00        | 64,00        | 63,80        | 4,2                     | 3,8        |
| Psykologi (snitt for 3 retninger)                           | 63,88        | 63,67        | 63,79        | 3,8                     | 3,9        |
| <i>Arbeid og organisasjonspsykologi</i>                     | <i>64,13</i> | <i>63,63</i> | <i>63,88</i> | <i>3,8</i>              | <i>3,9</i> |
| <i>Cognitive Neuroscience</i>                               | <i>63,88</i> | <i>63,96</i> | <i>63,75</i> | <i>3,8</i>              | <i>4,1</i> |
| <i>Helse og sosialpsykologi (endret fra 2015)</i>           | <i>63,88</i> | <i>63,76</i> |              |                         |            |
| <i>Kultur, samfunn og sosialpsykologi (endret fra 2015)</i> | <i>63,75</i> | <i>63,25</i> |              |                         |            |
| <i>Utviklingspsykologi (ny 2012, endret fra 2015)</i>       | <i>63,78</i> | <i>63,75</i> |              |                         |            |
| <i>Helse, utvikling og samfunn (ny 2015)</i>                |              |              | <i>63,75</i> | <i>3,8</i>              | <i>3,8</i> |
| <b>Human Geography<sup>30</sup></b>                         | 63,0         | <b>62,63</b> | <b>62,75</b> | 3,0                     | 3,3        |
| Sosiologi   | 63,0         | <b>62,50</b> | <b>62,50</b> | <b>2,8</b>              | <b>2,8</b> |
| Sosialantropologi   | <b>62,63</b> | 63,00        | <b>62,75</b> | <b>2,8</b>              | <b>2,9</b> |
| Statsvitenskap  | 63,09        | 63,50        | 63,50        | 3,5                     | 3,3        |
| Samfunnsøkonomi   | 63,4         | 63,70        | 63,22        | 3,0                     | <b>2,6</b> |
| ESST  | 63,38        | 63,50        | 63,69        | 3,5                     | 3,9        |
| TIK   | 63,73        | 63,50        | 63,75        | 3,8                     | 3,9        |
| Organisasjon ledelse og arbeid (OLA)                        | 64,14        | 64,00        | 63,94        | 4                       | 4          |
| <b>Gjennomsnitt alle</b>                                    | <b>63,43</b> | <b>63,40</b> | <b>63,37</b> | <b>3,4</b>              | <b>3,4</b> |

<sup>28</sup> Tall i uthevet skrift viser relativt lav inntakskvalitet.

<sup>29</sup> Nye poengberegninger fom opptaket 2016. 6-tallet er fjernet. 5=A, 4=B, 3=C, 2=D

<sup>30</sup> Nytt studieprogram fra 2017/18 som erstatter masterprogrammene i samfunnsgeografi og Development Geography



**Tabell 4 Samordna opptak: Opptakstall og inntakskvalitet lavere grads program, 2017**

| Studieprogram                       | Antall førstevalgssøkere | Førstevalgssøkere pr studieplass |
|-------------------------------------|--------------------------|----------------------------------|
| Psykologi profesjon høst            | 776                      | 11,94                            |
| Psykologi årsstudium                | 575                      | 6,25                             |
| Psykologi profesjon vår             | 308                      | 5,13                             |
| Internasjonale studier              | 401                      | 5,01                             |
| Offentlig administrasjon og ledelse | 209                      | 3,8                              |
| Psykologi - bachelor                | 629                      | 3,7                              |
| Sosiologi årsenhet                  | 147                      | 3,67                             |
| Kultur og kommunikasjon             | 188                      | 3,13                             |
| Statsvitenskap                      | 414                      | 2,67                             |
| Statsvitenskap årsenhet             | 203                      | 2,54                             |
| Samfunnsøkonomi                     | 235                      | 2,5                              |
| Samfunnsgeografi                    | 122                      | 2,44                             |
| Samfunnsøkonomisk analyse           | 99                       | 2                                |
| Sosiologi bachelor                  | 197                      | 1,95                             |
| Utviklingsstudier                   | 112                      | 1,87                             |
| Sosialantropologi                   | 175                      | 1,84                             |

**Tabell 5 Samordna opptak: Opptakstall og inntakskvalitet masterprogram 2015, 2016 og 2017**

| Masterprogram                           | Opptaksrammer 2015 | Førstevalgssøkere 2015 | Førstevalgssøkere pr studieplass 2015 | Opptaksrammer 2016 | Førstevalgssøkere 2016 | Førstevalgssøkere pr studieplass 2016 <sup>31</sup> | Opptaksrammer 2017 | Førstevalgssøkere 2017 | Førstevalgssøkere pr studieplass 2017 <sup>32</sup> |
|---|--------------------|------------------------|---------------------------------------|--------------------|------------------------|---|--------------------|------------------------|---|
| Peace and Conflict studies              | 20                 | 169                    | 8                                     | 20                 | 205                    | 10  | 20                 | 250                    | 13  |
| Psykologi (snitt for 3 studieretninger) | 60                 | 358                    | 6                                     | 60                 | 383                    | 6   | 60                 | 317                    | 5   |
| <b>Human Geography<sup>33</sup></b>     | 24                 | 41                     | 2                                     | 24                 | 66                     | 3   | 24                 | 84                     | 4   |
| Sosiologi                               | 61                 | 95                     | 2                                     | 50                 | 99                     | 2   | 50                 | 112                    | 2   |
| Sosialantropologi                       | 50                 | 46                     | 1                                     | 50                 | 60                     | 1   | 50                 | 45                     | 1   |

<sup>31</sup> Tall merket uthevet skrift innebærer endring fra opptaket året før, enten flere eller færre førstevalgssøkere pr studieplass.

<sup>32</sup> Tall merket uthevet skrift innebærer endring fra opptaket året før, enten flere eller færre førstevalgssøkere pr studieplass.

<sup>33</sup> Nytt studieprogram fra 2017/18 som erstatter masterprogrammene i samfunnsgeografi og Development Geography.

|                              |     |     |    |     |     |           |     |     |           |
|------------------------------|-----|-----|----|-----|-----|-----------|-----|-----|-----------|
| Statsvitenskap               | 110 | 322 | 3  | 110 | 335 | 3         | 110 | 282 | 3         |
| Samfunnsøkonomi              | 77  | 326 | 4  | 77  | 279 | 4         | 77  | 253 | <b>3</b>  |
| ESST/TIK                     | 30  | 99  | 3  | 30  | 129 | <b>4</b>  | 30  | 141 | <b>5</b>  |
| Organisasjon og arbeid (OLA) | 35  | 486 | 14 | 35  | 440 | <b>13</b> | 35  | 436 | <b>12</b> |

Tabell 6 viser frafall pr kull i løpet av første studieår.<sup>34</sup> Frafallet er særlig stort, og til dels tiltagende, for programmene i sosialantropologi og sosiologi, men det er også høyt for offentlig administrasjon og ledelse, utviklingsstudier og samfunnsøkonomi. Samfunnsgeografi har hatt en sterk reduksjon i frafallet og har nå lavest frafall av alle bachelorprogrammer. Internasjonale studier og kultur og kommunikasjon har også relativt lavt frafall.

**Tabell 6** Frafall første år, lavere grads studier, prosent. Kilde: FS og Tableau

|  | 2012 | 2013 | 2014 | 2015 | 2016 |
|--|------|------|------|------|------|
| <b>Internasjonale studier</b>              | 15   | 27   | 24   | 28   | 22   |
| <b>Kultur og kommunikasjon</b>             | 26   | 35   | 42   | 25   | 28   |
| <b>Offentlig administrasjon og ledelse</b> | 35   | 47   | 24   | 36   | 43   |
| <b>Psykologi</b>                           | 31   | 33   | 33   | 33   | 32   |
| <b>Samfunnsgeografi</b>                    | 36   | 36   | 43   | 28   | 18   |
| <b>Samfunnsøkonomi</b>                     | 38   | 35   | 38   | 41   | 42   |
| <b>Sosialantropologi</b>                   | 20   | 44   | 47   | 53   | 51   |
| <b>Sosiologi</b>                           | 28   | 43   | 44   | 42   | 47   |
| <b>Statsvitenskap</b>                      | 28   | 27   | 39   | 40   | 28   |
| <b>Utviklingsstudier</b>                   | 31   | 37   | 41   | 35   | 43   |
| <b>SV totalt</b>                           | 30   | 36   | 38   | 37   | 35   |

<sup>34</sup> Alle tall er hentet ut fra FS. Vi undersøker hva som skjedde med kullene som skulle vært ferdige i de respektive årene; f. eks viser tallene for 2016 frafallet for kullet som startet høsten 2013, og som skulle vært ferdig i 2016. Frafallet er delt på antall som startet i utgangspunktet. Med frafall mener vi «studenter som ikke lenger er aktive på studieprogrammet». Eks. Høst 2013 startet totalt 8020 BA-studenter på fakultetet. Etter ett år hadde 2840 (35%) av disse sluttet, uvisst av hvilken årsak.

Tabell 7 viser frafall i løpet av første studieår på de toårige masterprogrammene. Frafallet er lavest i programmene i peace and conflict studies og samfunnsgeografi. Frafallet har vært avtagende i sosialantropologi og var i 2016 lavest blant de toårige masterprogrammene. Frafallet er høyest på organisasjon, ledelse og arbeid, samfunnsøkonomi, statsvitenskap og teknologi, innovasjon og kunnskap; i det sistnevnte har frafallet vært tildels sterkt økende i de senere år.

**Tabell 7 Frafall første år, toårig master, prosent. Kilde: FS og Tableau**

|   | 2012 | 2013 | 2014 | 2015 | 2016 |
|---|------|------|------|------|------|
| <b>ESST</b>                                 | 11   | 25   | 18   | 10   | 10   |
| <b>Development Geography</b>                | 25   | 20   | -    | -    | -    |
| <b>Organisasjon ledelse og arbeid (OLA)</b> | -    | 11   | 23   | 13   | 17   |
| <b>Peace and Conflict studies</b>           | 13   | 10   | 6    | 5    | 5    |
| <b>Samfunnsgeografi</b>                     | 9    | 5    | 13   | 5    | 5    |
| <b>Samfunnsøkonomi</b>                      | 18   | 13   | 12   | 16   | 18   |
| <b>Sosialantropologi</b>                    | 4    | 13   | 20   | 13   | 3    |
| <b>Sosiologi</b>                            | 19   | 18   | 21   | 17   | 8    |
| <b>Statsvitenskap</b>                       | 8    | 17   | 19   | 13   | 18   |
| <b>Teknologi, innovasjon og kunnskap</b>    | 13   | 7    | 5    | 19   | 22   |
| <b>Psykologi</b>                            | 10   | 13   | 8    | 13   | 12   |
| <b>SV totalt</b>                            | 12   | 14   | 15   | 13   | 12   |

Beregning: Tallene over frafall er hentet fra FS. Dette deles på antall studenter tatt opp i utgangspunktet.

Tabell 8 viser prosentandelen uteksaminerte studenter pr. studieplass, et annet mål på frafall.<sup>35</sup> Målt på denne måten er frafallet særlig stort og tiltagende i samfunnsøkonomi, men det er også høyt for årsenheten i statsvitenskap og de treårige programmene i sosiologi og internasjonale studier. Også etter dette kriteriet er frafallet avtagende og lite i samfunnsgeografi. De treårige programmene i kultur og kommunikasjon og psykologi har relativt lavt frafall.

**Tabell 8 Uteksaminerte kandidater pr. plass, prosent. Kilde: DBH**

|  | 2012 | 2013 | 2014 | 2015 | 2016 |
|--|------|------|------|------|------|
| <b>Internasjonale studier</b>              | 60   | 37   | 77   | 28   | 36   |
| <b>Kultur og kommunikasjon</b>             | 73   | 48   | 47   | 57   | 48   |
| <b>Offentlig administrasjon og ledelse</b> | 25   | 49   | 53   | 36   | 38   |
| <b>Psykologi</b>                           | 42   | 35   | 46   | 49   | 44   |
| <b>Psykologi, årsenhet</b>                 | -    | -    | 46   | 33   | 46   |
| <b>Samfunnsgeografi</b>                    | 54   | 36   | 38   | 44   | 66   |
| <b>Samfunnsøkonomi</b>                     | 32   | 31   | 47   | 35   | 20   |
| <b>Sosialantropologi</b>                   | 55   | 28   | 38   | 20   | 38   |
| <b>Sosiologi</b>                           | 72   | 45   | 43   | 28   | 32   |
| <b>Sosiologi, årsenhet</b>                 | -    | -    | -    | 43   | 40   |
| <b>Statsvitenskap</b>                      | 63   | 48   | 54   | 38   | 43   |
| <b>Statsvitenskap, årsenhet</b>            | -    | -    | 35   | 21   | 34   |
| <b>Utviklingsstudier</b>                   | 37   | 45   | 37   | 28   | 47   |
| <b>SV totalt</b>                           | 43   | 33   | 46   | 35   | 40   |

<sup>35</sup> Antall ferdige kandidater det aktuelle år (fra DBH) dividert med antall plasser på programmet.

Tabell 9 viser prosentandelen uteksaminerte kandidater pr. plass på de toårige masterstudiene.<sup>36</sup> Målt på denne måten, er frafallet minst på psykologi. Samfunnsøkonomi og sosiologi ligger konsekvent høyt, mens teknologi, innovasjon og kunnskap har hatt en fallende tendens og lå i 2016 dårligst an blant de toårige masterprogrammene.

**Tabell 9 Uteksaminerte kandidater pr. plass, toårig master, prosent. Kilde: DBH**

|  | 2012 | 2013 | 2014 | 2015 | 2016             |
|--|------|------|------|------|------------------|
| <b>Organisasjon, ledelse og arbeid (OLA)</b> | -    | 53   | 69   | 43   | 86               |
| <b>Peace and Conflict Studies</b>            | 100  | 75   | 80   | 65   | 70               |
| <b>Samfunnsgeografi</b>                      | 92   | 108  | 42   | 58   | 79               |
| <b>Samfunnsøkonomi</b>                       | 62   | 56   | 64   | 75   | 66               |
| <b>Sosialantropologi</b>                     | 98   | 60   | 46   | 74   | 76               |
| <b>Sosiologi</b>                             | 64   | 69   | 52   | 67   | 64               |
| <b>Statsvitenskap</b>                        | 92   | 71   | 83   | 75   | 80               |
| <b>Teknologi, innovasjon og kunnskap</b>     | 110  | 50   | 100  | 60   | 33 <sup>37</sup> |
| <b>Psykologi</b>                             | 89   | 80   | 82   | 97   | 90               |
| <b>SV totalt</b>                             | 95   | 73   | 75   | 77   | 73               |

Tabell 10 viser tilsvarende tall for profesjonsstudiet i psykologi og det femårige masterprogrammet i samfunnsøkonomi. Frafallet er stort og til dels økende i samfunnsøkonomi; antallet uteksaminerte kandidater var bare en femtedel av antallet studieplasser i 2016. I samfunnsøkonomi er frafallet større i det femårige enn i det toårige masterprogrammet.

**Tabell 10 Uteksaminerte kandidater pr. plass, profesjon og femårig master. Kilde: DBH**

|   | 2012 | 2013 | 2014 | 2015 | 2016 |
|---|------|------|------|------|------|
| <b>Profesjonsstudiet i psykologi</b>      | 89   | 83   | 69   | 71   | 80   |
| <b>Samfunnsøkonomisk analyse, femårig</b> | 58   | 34   | 36   | 46   | 20   |

<sup>36</sup> Beregnet på tilsvarende måte som i ovenstående tabell.

<sup>37</sup> På bakgrunn av at det tok lenger tid enn vanlig å registrere uteksaminerte TIK-studenter i 2016, reflekterer ikke 33 det korrekte tallet av antall uteksaminerte kandidater. Gjennomsnittlig uteksaminerte kandidater på TIK i årene 2012-2016 er 71. Dette gir gult lys i tabell 2 i kolonnen uteksaminerte kandidater.

**Tabell 11 Prosentandel kandidater som oppgir at utdanningen i liten/svært liten grad ga jobbmuligheter som svarte til forventningene:**

(Tallene er hentet fra Kandidatundersøkelsen 2014)

|   |      |
|---|------|
| BA-Utviklingsstudier                          | 59 % |
| BA-Internasjonale studier                     | 17 % |
| BA- Kultur og kommunikasjon                   | 46 % |
| BA-Sosialantropologi                          | 37 % |
| BA-Offentlig administrasjon og ledelse        | 22 % |
| BA- Psykologi                                 | 32 % |
| BA-Samfunnsøkonomi                            | 39 % |
| BA-Samfunnsgeografi                           | 15 % |
| BA- Sosiologi                                 | 39 % |
| BA-Statsvitenskap                             | 29 % |
|   |      |
| MA- Psykologi                                 | 21 % |
| Profesjon- Psykologi                          | 3 %  |
| MA-Peace and Conflict Studies                 | 20 % |
| MA- Organisasjon, ledelse og arbeid           | 22 % |
| MA- Samfunnsøkonomi                           | 8 %  |
| MA- Samfunnsøkonomisk analyse                 | 16 % |
| MA- Samfunnsgeografi                          | 16 % |
| MA- Society, Science and Technology in Europe | 20 % |
| MA-Sosialantropologi                          | 37 % |
| MA- Sosiologi                                 | 23 % |
| MA- Statsvitenskap                            | 12 % |
| MA- Teknologi, innovasjon og kunnskap         | 0 %  |