

Til:	Fakultetsstyret
Fra:	Studiedekanen
Sakstype:	Studier
Møtedato:	28. september 2018
Notatdato:	17. september 2018
Saksbehandler:	Tone Vold-Sarnes

## Studietilbud og opptaksrammer for studieåret 2019/2020

Fakultetet skal innen 1. oktober foreslå overfor Universitetsledelsen opptaksrammer for de enkelte studietilbud for studieåret 2019/2020. Rammene vedtas av Rektor på Universitetsstyrets fullmakt i november 2018. Fakultetet har kun mottatt en søknad om endringer i opptaksrammer fra Psykologisk institutt.

### Forslag om ny fordeling av studieplasser på Psykologisk institutt

For studieåret 2019/20 har Psykologisk institutt søkt fakultetet om å fordele studieplasser fra årsenheten til bachelor- og masterprogrammene i psykologi. Instituttet har i dag en opptaksramme på 92 studenter på årsenheten, 170 studenter på bachelorprogrammet og 60 studieplasser på masterprogrammet. Omregningsnøkkelen fra årsenhet til bachelor/master er 2:1, og PSI ønsker å redusere antall studenter på årsenheten med 40 (fra 92 til 52) og øke opptaksrammene på bachelor- og masterprogrammene med henholdsvis 10 plasser hver, se tabell 1 nedenfor med oversikt over opptaksrammer. Instituttet begrunner endringsønsket med at det vil være bra å ha noe færre studenter på de felles innføringsemnene med hensyn til plass på seminarer og generell trivsel på studieprogrammene det første året. PSI ønsker å redusere frafallet på bachelorprogrammet og tror at ved å ha færre årsenhetsstudenter i forhold til bachelorstudenter, vil dette kunne øke kullfølelsen blant bachelorstudentene. Instituttet har erfart at svært mange av årsenhetsstudentene ikke fullfører og at de som fullfører, like gjerne kunne søkt seg inn på bachelorprogrammet. Til sist mener instituttet de kan klare ti ekstra studenter på bachelor- og masterprogrammet. Søknaden fra PSI er vedlagt styresaken.

### **Forslag til vedtak:**

*Fakultetsstyret vedtar studiedekanens forslag til opptaksrammer for studieåret 2019/2020.*

Ingjerd Hoëm  
studiedekan



Dette notatet er oppdatert med tallene for 2018 og saken således en videreføring av vedtakssak 3 i fakultetsstyremøtet 15. september 2016 og vedtakssak 4 i fakultetsstyremøtet 16. mars 2018. Notatet er å betrakte som underlagsmateriale for fakultetsstyrets årlige behandling av opptaksrammer og studietilbud.

I henhold til fakultetets strategiske plan 2010-2020 skal fakultetet kontinuerlig arbeide med forbedring og profilering av eksisterende programtilbud og sikre at nye programmer etableres i samsvar med fagutvikling, internasjonalt samarbeid og samfunnets behov (SP 2010-2020 s. 4). Fakultetet skal også øke tilbudet av engelskspråklig undervisning, og vurdere å utvikle flere internasjonale utdanningsprogrammer (SP 2010-2020 s. 8). Aktuelle spørsmål i diskusjonen om det samlede studietilbudets format er antall tverrfaglige versus disiplinære studieprogrammer og innføringskurs versus mulighet til fordypning i programporteføljen. UiOs overordnede strategi for å fremme fordypning er å satse på masterprogrammer. Fakultetet har videre et mål om å øke antall førsteprioritetssøkere pr. studieplass på noen av bachelor- og masterprogrammene slik at man har minst 3 søkere pr. studieplass. Dette målet er innført for å sikre god inntakskvalitet til studiene på fakultetet.

De aller fleste av fakultetets studieprogrammer er blant Norges mest populære studier generelt og blant de mest populære samfunnsvitenskapelige studier mer spesielt. Fakultetet ønsker å formidle dette både til søkere og nye og eksisterende studenter, for å skape stolthet blant studenter og ansatte.

Fakultetet har vedtatt en ny kommunikasjonsstrategi der tiltak 1 er studentrekruttering<sup>1</sup>, et viktig tiltak på bakgrunn av den lave inntakskvaliteten på enkelte av studieprogrammene. Flere av studieprogrammene ligger under fakultetets ambisjon om 3 søkere pr. studieplass, på noen av masterprogrammene er inntakskvaliteten svært lav, og noen av programmene har vanskeligheter med å fylle opptaksrammen med kvalifiserte søkere. Eksempelvis har masterprogrammene i sosialantropologi og sosiologi hatt 1 til 2 førstevalgsøkere ved opptakene i 2015, 2016 og 2017. Bachelorprogrammet i sosialantropologi og det 5-årige masterprogrammet i samfunnsøkonomi hadde under 2 førstevalgsøkere pr studieplass ved opptaket 2018/19. Denne situasjonen skyldes antagelig flere ulike forhold, herunder forventinger til mulig arbeid etter avsluttet studium dårlig kjennskap til studieprogrammene og hva studentene lærer på de ulike programmene, samt økt søkertilstrømning til andre tverrfaglige programmer.

## Fakultetets studieprogrammer

Fakultetet har siden innføringen av Kvalitetsreformen i 2004 kun foretatt små endringer i studieprogramporteføljen: Opprettelse av masterprogrammet i Organisasjon, ledelse og arbeid, nedleggelse av bachelorprogrammet i Europastudier samt opprettelse av to engelskspråklige masterprogram Human Geography og Social Anthropology (fra høsten 2019). Fakultetet arbeider med å gjennomgå programporteføljen med tanke på hvorvidt vi er riktig dimensjonert med bachelor- og masterprogrammer, om våre studieprogrammer er godt relatert til forskningsfeltene våre, om studieplassene er hensiktsmessig fordelt og om vi tilbyr de studieprogrammene et arbeidsliv i endring har behov for. I tillegg er universitetet med i en nasjonal satsing på desentralisert kompetanseutvikling for lærere/lektorer og ønsker at fakultetet bidrar med etter- og videreutdanningstilbud til denne målgruppen.

En kort gjennomgang av arbeidet og prosessen så langt:

Fakultetets styreseminar 6. juni 2016 diskuterte kriterier for opprettelse og nedleggelse av studieprogrammer, samt forholdet mellom disiplin eller basisprogrammer på den ene side og temabaserte programmer på den annen. Det ble understreket at det bør være et samsvar mellom forskningsaktiviteten og undervisningsporteføljen. For at undervisningstilbudet skal kunne reflektere nyere forskningsaktiviteter, er det behov for kriterier for eventuell

---

<sup>1</sup> Vedlegg 1 nedenfor viser pågående og planlagte tiltak for bedre studentrekruttering

opprettelse og nedleggelse av studieprogrammer. På styreseminaret ble det diskutert flere kriterier som bør ha avgjørende betydning ved en vurdering av en reduksjon av rammene på et studieprogram:

- Lave søkertall (1 eller færre førstevalgsøkere pr studieplass over en treårsperiode)
- Liten faglig aktivitet på studieprogrammet (lite eller ingen endringer av programinnhold eller struktur i perioden). Med dette menes hvorvidt studieprogrammene responderer på de utfordringene som finnes på programmene. Noe om i hvor stor grad studentene trekkes inn i forskningen?  
PSI: Vurderer å utvikle et 10SP emne for studenter som Vit.Ass'er  
SAI: Prøver å trekke BA-studenter inn i prosjekter på BA-oppgaven med tanke på opptak til master  
ISV inviterer MA-studenter i tidlig studieløp i metodeundervisningen for å presentere aktuelle prosjekter
- Overlapp av programtilbud med andre programmer på instituttet eller fakultetet.

I fakultetsstyremøtet 16. mars 2018 understreket styret at konkurransesituasjonen for studieprogrammene og studiekvaliteten og økonomien i programmene er viktige problemstillinger i dimensjoneringsarbeidet videre.

I tillegg til ovennevnte kriterier mener fakultetet at andelen frafall fra studieprogrammene, antall uteksaminerte kandidater pr. studieplass og i hvor stor grad studentene får relevant jobb etter oppnådd grad, er kriterier som bør spille inn i dimensjoneringsarbeidet. For de studieprogrammene der noen av disse kriteriene slår ut, kan en reduksjon av rammene på de aktuelle studieprogrammene være en mulig løsning.

Både fakultetet og enhetene selv kan én gang i året velge å søke om en økning eller reduksjon i opptaksrammene. Fristen for dette er 1. oktober 2017 for opptaket 2018/2019. Ved en reduksjon av en enhets samlede opptaksrammer vil enhetens inntekter knyttet til studieplassene måtte reduseres tilsvarende.

Fakultetet har satt av 2017, 2018 og 2019 til arbeidet med dimensjonering av studieprogrammene. Fakultetet vil samtidig fortsette arbeidet med å øke inntakskvaliteten. Dette arbeidet vil fakultetsledelsen se i sammenheng med revideringen av fakultetets finansieringsmodell.

Prosessen består i at fakultetsstyret følger de ulike studieprogrammenes utvikling over tid og merker seg hvilke studieprogrammer som går bra og hvilke som gjør det mindre bra (se notatet under "trafikklys"). Fakultetet vil gå i dialog med enhetene (gjennom hele perioden, men med særskilte møter høst 2018) om aktuelle forbedringstiltak for å se om situasjonen kan bedres fremover. Samtidig ønsker fakultetet å utrede mulighetene for å etablere et bachelorprogram i samfunnsvitenskap og eventuelt et bachelorprogram i innovasjon.

### **Fakultetets studieprogrammer kategorisert under trafikklys**

Nedenfor følger en oversikt over fakultetets studieprogrammer etter ulike resultatmål, knyttet til henholdsvis søkertall og inntakskvalitet, faglig aktivitet, frafall og gjennomstrømning og graden av relevant jobb etter avsluttet studium. Kriteriet relevant jobb er noe vanskelig å operasjonalisere, men er det beste kriteriet vi har når det gjelder programmenes arbeidslivsrelevans.

Resultatene er angitt med "trafikklys" og piler. Trafikklysene er basert på data fra siste tilgjengelige år, mens pilene angir utvikling de siste tre år (der slike data er tilgjengelige). For trafikklysene indikerer grønn farge at resultatet er på et slikt nivå at det ikke er nødvendig å iverksette spesielle tiltak for å forbedre resultatet (selv om det naturligvis av andre grunner kan være ønskelig eller påkrevet med slike tiltak); gul farge indikerer at det må vurderes om det er nødvendig å iverksette tiltak, mens rød farge indikerer at tiltak er nødvendige. Trafikklysene må ses i sammenheng med pilene, som peker oppover dersom trenden er positiv (bedre verdier år for år), rødt hvis den er negativ (dårligere verdier år for år) og gult hvis det ikke er noen trend (tallene går opp og ned).

Det er i utgangspunktet opp til den enkelte enhet å vurdere om og isåfall hvilke tiltak som bør iverksettes, gjerne i dialog med fakultetet. Dersom det lyser gult eller rødt for flere resultater – og særlig dersom trenden er negativ – vil fakultetet selv ta initiativ til en slik dialog. Dersom de dårlige resultatene vedvarer, må man vurdere en reduksjon i opptaksrammene og i ytterste konsekvens en nedleggelse av programmet.

Det må understrekes at trafikklysene og pilene er ment som et øyeblikksbilde og en første indikasjon, og de må tolkes med forsiktighet. I vedlegget er det gitt utdypende opplysninger i form av figurer og tabeller, som også utgjør underlagsmaterialet til trafikklys- og piloversikten.

Tabell 1: Bachelorprogrammer og årsenheter

	Søkertall <sup>2</sup>	Poenggrense <sup>3</sup>	Faglig aktivitet <sup>4</sup>	Frafall <sup>5</sup>	Uteksaminerte <sup>6</sup>	Relevant jobb <sup>7</sup>
Internasjonale studier	●	● ↗	●	● →	● →	●
Kultur og kommunikasjon	●	● ↘	●	● ↘	● →	●
Offentlig administrasjon og ledelse	●	● ↗	●	● →	● →	●
Psykologi	●	● →	●	● →	● →	●
Psykologi, årsenhet	●	● →	●		● →	
Samfunnsgeografi	●	● ↗	●	● →	● →	●
Samfunnsøkonomi	●	● →	●	● ↘	● →	●
Samfunnsøkonomi, årsenhet <sup>8</sup>	●	●				
Sosialantropologi	●	● ↗	●	● ↗	● →	●
Sosiologi	●	● ↗	●	● →	● ↗	●
Sosiologi, årsenhet	●	● ↗	●		● →	
Statsvitenskap	●	● ↗	●	● →	● ↗	●
Statsvitenskap, årsenhet	●	● ↗	●		● →	
Utviklingsstudier	●	● ↗	●	● ↘	● →	●

<sup>2</sup> Førstevalgssøkere pr. studie plass ved siste opptak. Grønt 3 eller høyere; gult mellom 1,5 og 3; rødt 1,5 eller lavere.

<sup>3</sup> Poenggrense for førstgangsvitnemål. Grønt 50 eller høyere; gult mellom 45 og 50; rødt 44 eller lavere.

<sup>4</sup> Programendringer i løpet av siste 3 år. Med dette menes hvorvidt studieprogrammene responderer på de utfordringene som finnes på programmene. Grønt vesentlig og i stor grad; gult mindre; rødt i liten grad.

<sup>5</sup> Frafall i løpet av første studieår, jfr tabell 6. Grønt 25% eller lavere; gult mellom 25% og 40%; rødt 40% eller høyere. Pilen peker oppover dersom trenden de siste 3 årene er positiv, altså ved redusert frafall. Pilen peker nedover ved økt frafall de siste 3 årene. Pilen peker bortover når tallene går opp og ned og ikke viser noen trend.

<sup>6</sup> Antall uteksaminerte kandidater pr. studie plass. Grønt 60% eller høyere; gult mellom 40% og 60%; rødt 40% eller lavere.

<sup>7</sup> Andel kandidater som oppgir at utdanningen i liten eller svært liten grad ga jobbmuligheter som svarte til forventningene, Kandidatundersøkelsen 2014. Grønt 20 prosent eller lavere; gult mellom 20% og 40%; rødt 40% eller høyere.

<sup>8</sup> Nytt studieprogram fra høsten 2018.

Tabell 2: Toårige masterprogrammer

	Søkertall <sup>9</sup>	Poenggrense <sup>10</sup>	Faglig aktivitet <sup>11</sup>	Frafall <sup>12</sup>	Uteksaminerte <sup>13</sup>	Relevant jobb <sup>14</sup>
Human Geography	●	● ↗	●	● ↗		
Organisasjon, ledelse og arbeid	●	● →	●	● →	● →	●
Peace and Conflict Studies	●	● →	●	● →	● ↗	●
Psykologi	●	● ↗	●	● ↗	● ↘	●
Samfunnsøkonomi	●	● ↘	●	● →	● ↘	●
Society, Science and Technology in Europe	●	● ↗	●	● ↗		●
Sosialantropologi	●	● →	●	● →	● →	●
Sosiologi	●	● ↗	●	● →	● ↘	●
Statsvitenskap	●	● →	●	● →	● →	●
Teknologi, innovasjon og kunnskap	●	● ↗	●	● →	● →	●

<sup>9</sup> Førstevalgsøkere pr. studieplass ved siste opptak. Grønt 3 eller høyere; gult mellom 1,5 og 3; rødt 1,5 eller lavere.

<sup>10</sup> Poenggrense. Grønt 4,0 eller høyere; gult mellom 4,0 og 3,0; rødt 3,0 eller lavere.

<sup>11</sup> Programendringer i løpet av siste 3 år. Med dette menes hvorvidt studieprogrammene responderer på de utfordringene som finnes på programmene. Grønt vesentlig og i stor grad; gult mindre; rødt i liten grad.

<sup>12</sup> Frafall i løpet av første studieår, jfr tabell 7. Grønt 25% eller lavere; gult mellom 25% og 40%; rødt 40% eller høyere. Pilen peker oppover dersom trenden de siste 3 årene er positiv, altså ved redusert frafall. Pilen peker nedover ved økt frafall de siste 3 årene. Pilen peker bortover når tallene går opp og ned og ikke viser noen trend.

<sup>13</sup> Antall uteksaminerte kandidater pr. studieplass. Grønt 80% eller høyere; gult mellom 70% og 80%; rødt 70% eller lavere.

<sup>14</sup> Andel kandidater som oppgir at utdanningen i liten eller svært liten grad ga jobbmuligheter som svarte til forventningene, Kandidatundersøkelsen 2014. Grønt 15 prosent eller lavere; gult mellom 15% og 25%; rødt 25% eller høyere.

Tabell 3: Profesjons- og femårige masterprogrammer

	Søkertall <sup>15</sup>	Poenggrense <sup>16</sup>	Faglig aktivitet <sup>17</sup>	Frafall <sup>18</sup>	Uteksaminerte <sup>19</sup>	Relevant jobb <sup>20</sup>
Psykologi	●	● →	●		● ↗	●
Samfunnsøkonomisk analyse	●	● →	●		● →	●

### Oppsummering av de ulike studieprogrammene

Programgjennomgangene som enhetene årlig sender fakultetet viser at instituttene jevnlig gjennomfører midtveis- og programevalueringer. Forbedringstiltak for å redusere frafall er et prioritert område. Alle studieprogrammene har økt fokus på arbeidslivsrelevans og jobbmuligheter for kandidatene våre etter endt studium. Dette er et langsiktig arbeid, og utfordringene består blant annet i å koble aktuelle aktiviteter til studentene. Nedenfor presenteres eksempler på studiekvalitetstiltak ved enhetene:

- PSI har gjennomført større revisjoner og ny programoppbygging av alle studieprogrammene. Innførte seremoni for bachelorkandidater våren 2017.
- ØI samkjører nå bachelorprogrammet og det 5-årige programmet slik at oppbyggingen av disse studieprogrammene blir likere de første to studieårene. Studentene kan i større grad velge emner og dra på utveksling.
- ISV overtar ansvaret for PECOS da IAKH har trukket seg fra samarbeidet fra og med høsten 2019. PECOS tilbys ikke lenger som et tverrfaglig program. Etablert praksisemne for masterstudentene. Tilbyr kollokviestøtte og systematisk skrivetrening til bachelorstudentene.
- SAI tilbyr et engelsk masterprogram med oppstart høst 2019. Etablert et praksisemne for bachelorstudenter. Ser på koblingen mellom frafall og arbeidslivsrelevans i studiene.
- ISS: Samfunnsgeografi tilbyr praksis ved ulike offentlige og private virksomheter. Varierte undervisningsformer bl a ved utprøving av «flipped classroom». Sosiologi viderefører mentorprogrammet på master, der alumnier fungerer som mentorer.
- TIK har innført karakterskala A-F på de relevante emnene. Arbeider med å finne en god form på metodeundervisningen på høsten, og ønsker å opprette et eget metodeemne med undervisning fra og med våren 2020. Har etablert Veilederforum, der studentene skal gis tilbakemeldinger underveis i studiet

<sup>15</sup> Førstevalgsøkere pr. studie plass ved siste opptak. Grønt 3 eller høyere; gult mellom 1,5 og 3; rødt 1,5 eller lavere.

<sup>16</sup> Poenggrense for førstegangsvitnemål. Grønt 50 eller høyere; gult mellom 45 og 50; rødt 45 eller lavere.

<sup>17</sup> Programendringer i løpet av siste 3 år. Grønt vesentlige; gult mindre; rødt få eller ingen.

<sup>18</sup> Frafall i løpet av første studieår, siste studieår. Grønt 25% eller lavere; gult mellom 25% og 40%; rødt 40% eller høyere.

<sup>19</sup> Antall uteksaminerte kandidater pr. studie plass. Grønt 70% eller høyere; gult mellom 50% og 70%; rødt 50% eller lavere.

<sup>20</sup> Andel kandidater som oppgir at utdanningen i liten eller svært liten grad ga jobbmuligheter som svarte til forventningene, Kandidatundersøkelsen 2014. Grønt 15 prosent eller lavere; gult mellom 15% og 25%; rødt 25% eller høyere.

## Årlig behandling av opptaksrammer og studieprogramportefølje

I tråd med UiOs årshjul for utdanningsspørsmål foretas endringer i studieprogramporteføljen og opptaksrammene årlig. Tabellen gir en oversikt over den årlige saksgangen.

Dato	Møteforum	Hva
Mars	Fakultetsstyremøte	D-sak om eventuell opprettelse eller nedleggelse av studieprogrammer
15. april hvert år	Til Universitetsledelsen	Innmelding av studietilbudet for neste studieår, langsiktige planer for utvikling av studietilbudet, herunder forslag om etableringer og nedlegginger av studietilbud, og ønsker om nye studieplasser
April/mai		Resultatene fra Samordna opptak foreligger, og vi vet inntakskvaliteten og antall søkere pr studieplass for det aktuelle studieåret.
September	Fakultetsstyremøte	D-sak om eventuelle endringer i opptaksrammene
1.oktober hvert år	Til Universitetsledelsen	Ønske om endringer i opptaksrammene

## Omregningsfaktor studieplasser

UiO har kun omregningsnøkkel for omdisponering mellom årsenhet og bachelor, da UiO strategisk sett normalt ikke ønsker å omdisponere fra master- til lavere grads studier. To plasser på årsenhet tilsvarer én plass på bachelor (2:1)

Ut fra utregningen Avdeling for fagstøtte har gjort for fakultetet tidligere, viste den et 1:1-forhold mellom master og bachelor, tatt høyde for studiepoengproduksjonen. Dette innebærer at vi bruker omregningsfaktoren 1:2 også mellom master og årsenhet.

## Inntaksgrense master

Under forrige dekanat utredet fakultetet muligheten for kun å ta opp søkere med poengsum 63 eller bedre til masterprogrammene, på bakgrunn av en vurdering av at kandidater med lavere poengsum gjennomgående gjør det dårlig på studiene. Kravene for opptak til masterprogram ved Universitetet i Oslo er regulert i Forskrift om lokale opptak til UiO<sup>21</sup>; <https://lovdata.no/dokument/SF/forskrift/2014-02-12-130>.

Dersom man ønsker å endre dette, vil det regnes som en endring av opptakskrav som vil få konsekvenser for søkerne, og dette vil da regnes som ønske om en forskriftsendring som muligens må på høring blant de andre fakultetene. Dette vil derfor kunne bli en komplisert og tidkrevende prosess.

<sup>21</sup> Utregning av karaktersnitt er regulert i §5(7), og programmene kan derfor ikke bestemme dette selv. Punkt 7 i denne paragrafen sier: *For beregning av kvalifisertstatus skal avrunding skje til nærmeste hele tall etter ordinære avrundingsregler.* Dette betyr at vi må kvalifisere søkere som har et karaktersnitt på 62,5.



## Dagens kostnader/inntekter knyttet til studieplasser

En økning eller reduksjon av opptaksrammene vil få økonomiske konsekvenser for enhetene. Nedenstående tabell viser kostnader og inntekter knyttet til studieplasser (utarbeidet i 2016).

Kunnskapsdepartementet opererer med stykkprisfinansiering av utdanning i UH-sektoren. I 2016 betaler KD UiO 81 000 kr for hver studieplass i kategori D (kategorien for alle fakultetets masterprogrammer). En ramme på 10 studenter på et toårig masterprogram gir 20 studieplasser, UiO viderefører 73,6% av pengene fra KD og dette gir fakultetet 1 192 320 kr i årlig tildeling for 20 studieplasser på mastergradsnivå. Det er dette vi kaller grunnfinansiering.

KD betaler også UiO 55 000 kr per 60 studiepoeng som er avlagt i kategori D. UiO viderefører 57,6% av pengene fra KD og dette gir fakultetet 422 400 kr i årlig tildeling hvis de 20 studentene produserer 40 studiepoeng hver. Dette kalles resultatmidler eller studiepoengproduksjon.

Til sammen betyr dette at hvis fakultetet øker rammen på master eller bachelor med 10, så vil fakultetet motta hhv. 1 614 720 kr eller 1 684 800 kr mer i finansiering.

Hvis fakultetet reduserer rammen, så er det naturlig å tro at finansieringen også reduseres. Da fakultetet reduserte antall studieplasser kraftig i 2010 forble finansieringen uendret i tråd med intensjonen om å heve studiekvaliteten. Dette var imidlertid et strategisk grep fra UiOs og fakultetets ledelse for å bedre forholdstallet vitenskapelig ansatte og studenter.

Fra 2018 vil fakultetet få inntekter for ferdige BA- og MA-kandidater. Hvordan disse inntektene vil påvirke dagens finansieringsordning er foreløpig uklart.

Grunnfinansiering:				73,60 %	
<b>Studieplass pris</b>	<b>Ant. Plasser</b>	<b>Full opptrapping</b>	<b>Studieplass - pris KD</b>	<b>UiO pris</b>	<b>Intern uttelling</b>
Master	10	20	81 000	59 616	1 192 320
Bachelor	10	30	57 000	41 952	1 258 560

Resultatmidler:					57,60 %	
<b>Studiepoeng</b>	<b>Ant. plasser</b>	<b>Full opptrapping</b>	<b>KD-pris</b>	<b>UiO pris</b>	<b>Anslag avlagte studiepoeng</b>	<b>Intern uttelling</b>
Master	10	20	55 000	31 680	40	422 400
Bachelor	10	30	37 000	21 312	40	426 240

MA: 1 614 720  
BA: 1 684 800

## Vedlegg 1: Pågående og planlagte tiltak for studentrekruttering

### Rekrutteringstiltak (både på BA- og MA-nivå)

1. **Revidere programssidene på nett.** UiOs nettsider er søkerens viktigste informasjonskilde ifølge søkerundersøkelsen til UiO. Det er behov for å forbedre presentasjonen av studieprogrammene på nettsidene (tekst og bildebruk).

I presentasjonen bør arbeidslivsrelevansen i studiene synliggjøres enda bedre. Søkerundersøkelsen viser at arbeidsmuligheter er blitt enda viktigere for elevene enn tidligere. I vårt informasjonsmateriale appellerer vi i liten grad til arbeidsmuligheter, men fokuserer i større grad på personlig interesse for faget. Vi bør fortsette å appellere til personlig interesse for faget, men bør vri fokus litt mer mot arbeidsmuligheter, særlig gjelder dette hvis fakultetet skal rekruttere minoritetsstudenter.

*Status: Nettsidene om læringsmål og «Hvorfor velge dette programmet» ferdigstilles i 2017. Øvrige programsider revideres i 2018.*

2. **Fakultetets kommunikasjonsstrategi inkludert studentrekruttering og synlighet i sosiale medier.**  
*Status: Ferdigstilt V2017.*

### Tiltak (BA-nivå)

3. **Videreutvikle det faglige opplegget for studiestart.** Et godt faglig og sosialt opplegg for studiestart er viktig med tanke på rekruttering og omdømme.
4. **Skolebesøk til videregående skole** hvor erfarne studenter fra fakultetet tar over en undervisningstime og gir en smakebit på hvordan faget anvendes på universitetet. Søkerne oppgir at skolebesøk er en av de viktigste faktorene for valg av studiested.
  - Skolebesøk med særlig satsing på Oslo og Akershus. Fokus på fagene: statsvitenskap, sosiologi, sosialantropologi og samfunnsgeografi.
  - Strategisk samarbeid med utvalgte skoler.
  - Lage en brosjyre om jobbmuligheter som samfunnsviter

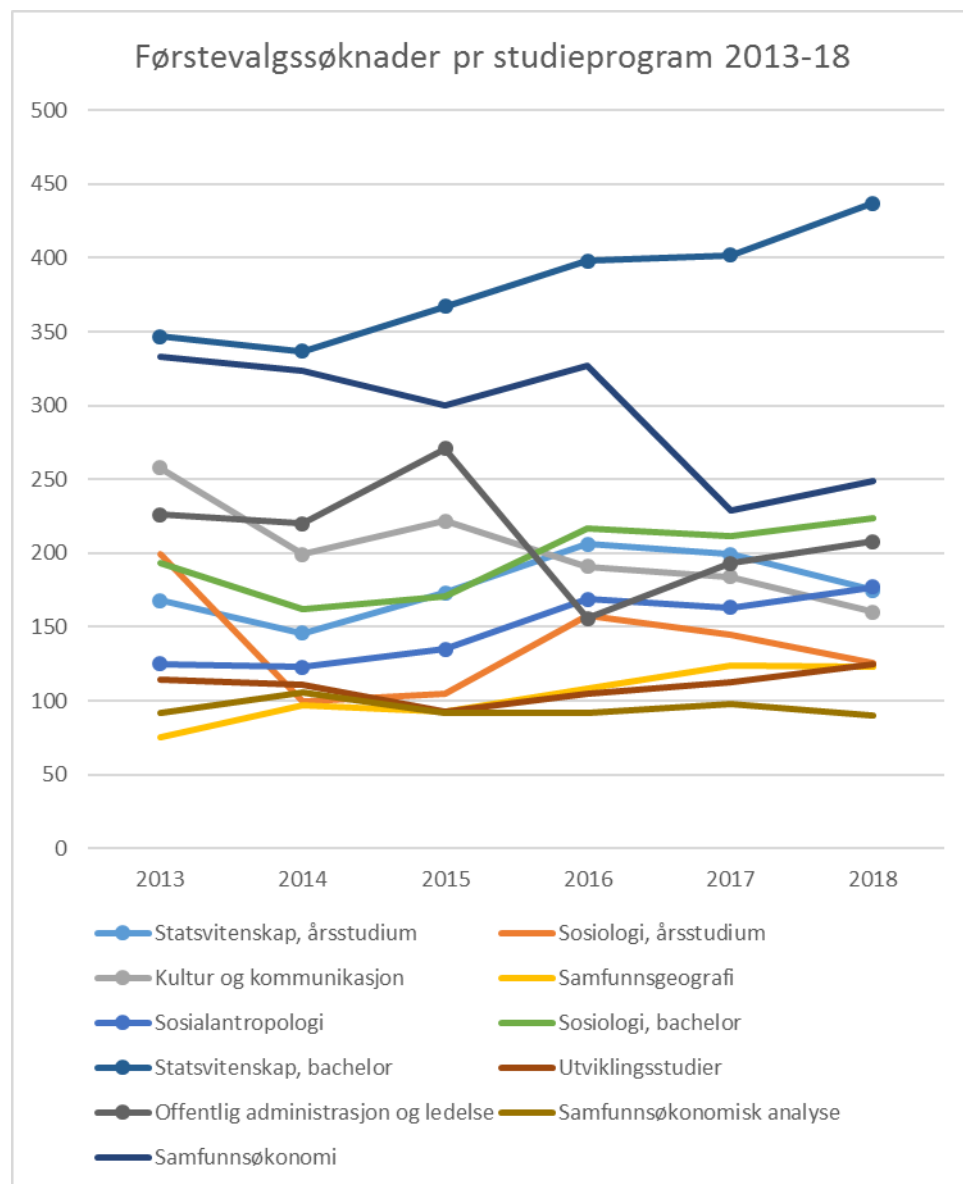
*Status: Er godt i gang. Evaluere ordningen i 2018.*

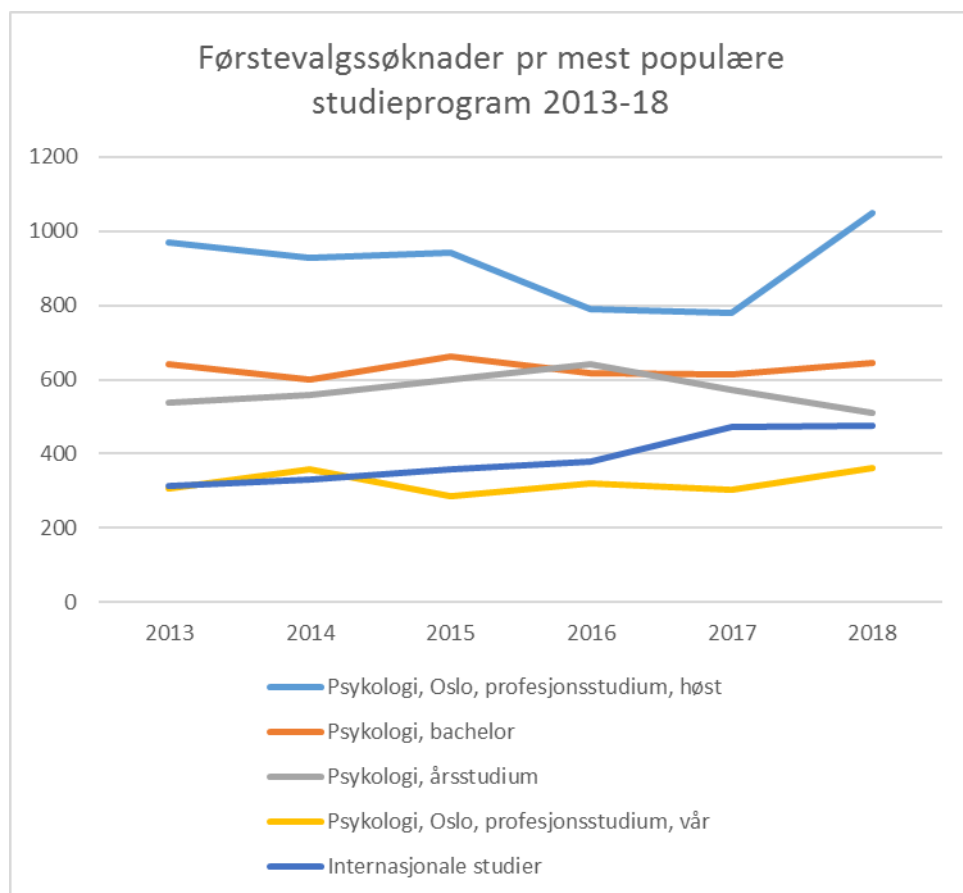
### Tiltak (MA-nivå)

Hvilke tiltak som virker for å lykkes med rekruttering til masterprogrammene er usikkert, men en viktig faktor her er antall studenter på BA programmene.

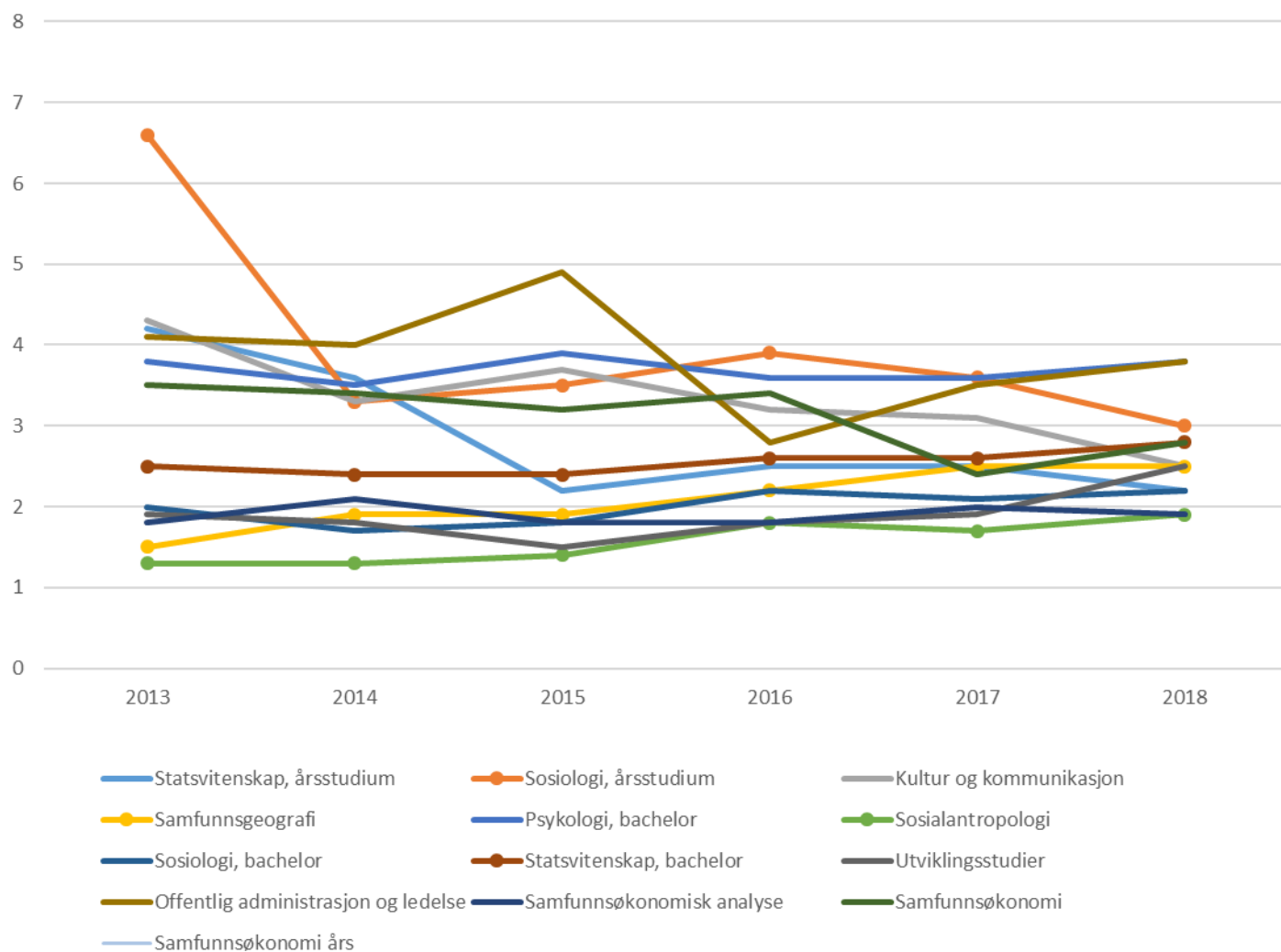
Hva med lærebøker i videregående skole? Er det ønskelig å sette av midler til lærebokprosjekt og få til et samarbeid med forlag?

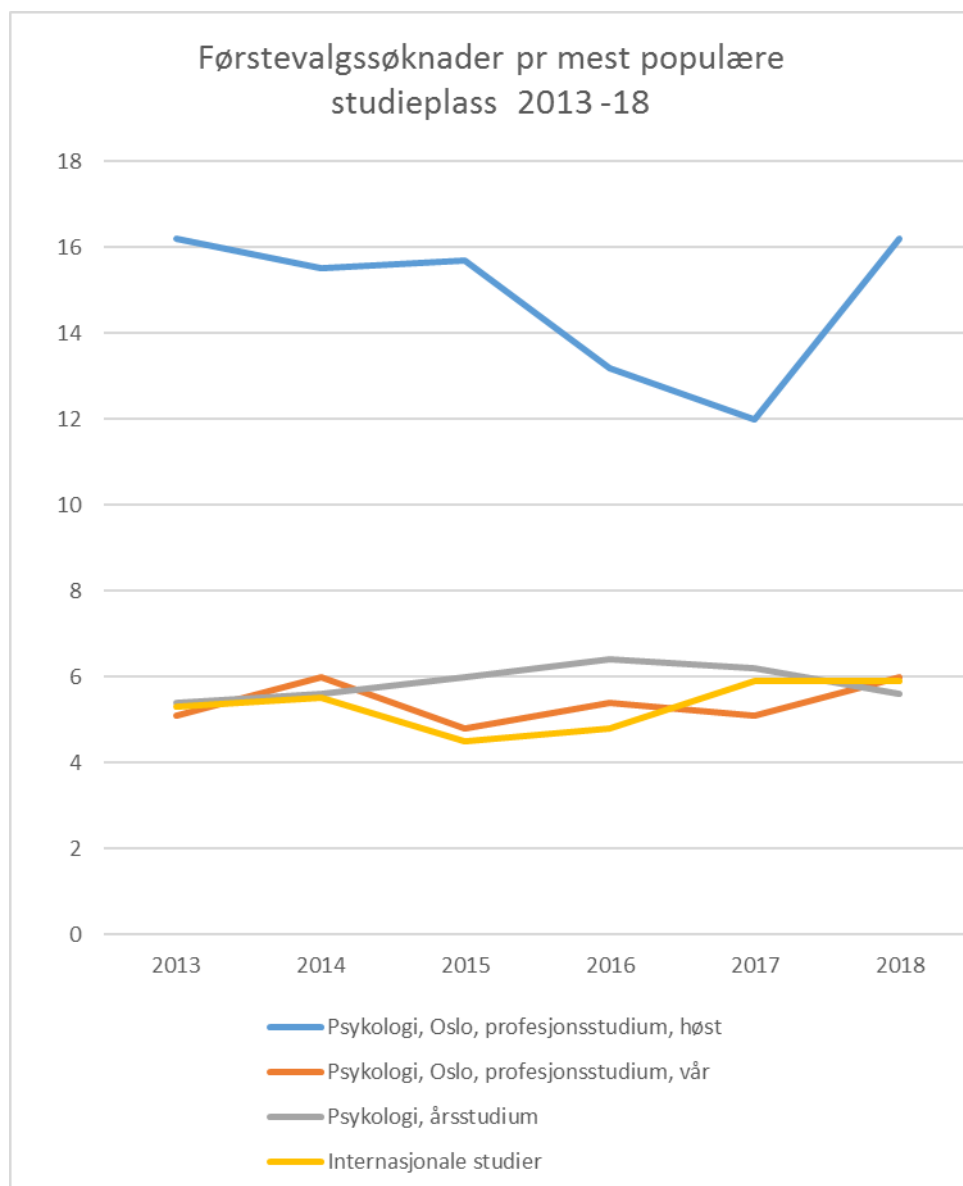
## Vedlegg 2: Oversikt over søkertall, opptaksrammer, inntakskvalitet og frafall





Førstevalgssøknader pr studieclass 2013-18





## Søkertall pr studieprogram sammenlignet med NTNU, UiB, UiT (og HIOA) – 2017 og 2018

2017

Studiumkortnavn	UiO Søknader førstevalg	UiO Førstevalg pr plass	NTNU søknader førstevalg	NTNU førstevalg pr plass	UiB søknader førstevalg	UiB førstevalg pr plass	UiT søknader førstevalg	UiT søknader pr plass	HIOA søknader førstevalg	HIOA Søknader pr. plass
Statsvitenskap årsenhet	199	2,5	63	2,1	46	2,09				
Sosiologi årsenhet	145	3,6	83	2,4	72	3,4				
Samfunnsgeo <sup>22</sup>	124	2,5	43	1,1	43	0,82				
Sosialantropologi	163	1,7	79	1,1	99	1,22	16	0,4		
Sosiologi bachelor	212	2,1	107	1,53	105	1,19	32	0,46		
Statsvitenskap bachelor	402	2,6	214	2,14	179	1,88	40	0,67		
Offentlig administra	193	3,5							659	4,67
Samfunnsøkonomi, bachelor	229	2,4	152	1,79	232	2,34	33	1,1		
Samfunnsøkonomi, master	98	2	43	2,2	37	1,7				

2018

Studiumkortnavn	UiO Søknader førstevalg	UiO Førstevalg pr plass	NTNU søknader førstevalg	NTNU førstevalg pr plass	UiB søknader førstevalg	UiB førstevalg pr plass	UiT søknader førstevalg	UiT søknader pr plass	HIOA søknader førstevalg	HIOA Søknader pr. plass
Statsvitenskap årsenhet	175	4,2	60	2	50	2,38				
Sosiologi årsenhet	126	3	92	2,3	83	3,95				
Samfunnsgeografi	123	2,5	73	1,62	43	0,82				
Sosialantropologi	177	1,9	91	1,3	109	1,27	22	0,6		
Sosiologi bachelor	224	2,2	118	1,69	163	1,6	49	0,5		
Statsvitenskap bachelor	437	2,8	184	1,8	158	1,5	58	1		
Offentlig administra	208	3,8							675	6,7
Samfunnsøkonomi, bachelor	249	2,8	148	1,5	159	1,7	27	0,9		
Samfunnsøkonomi, master	90	1,9	40	1,6	62	2,8				
Samfunnsøkonomi, årsstudium	302	7,6	98	2	72	3,4				

<sup>22</sup> Ved NTNU og UiB finnes ikke samfunnsgeografi, men de har studieprogram i geografi under kategorien samfunn.

Tabell 1 Opptaksrammer fra studieåret 2016/2017 til studieåret 2019/20

	Studieprogram	Rammer 2016/2017	Rammer 2017/2018	Rammer 2018/2019 <sup>23</sup>	Rammer 2019/2020
Årsenhet / bachelor	Internasjonale studier	80	80	80	80
	Kultur og kommunikasjon	60	60	<b>64</b>	64
	Offentlig administrasjon og ledelse	55	55	55	55
	Psykologi	170	170	170	<b>180<sup>24</sup></b>
	Psykologi, årsenhet	100	<b>92</b>	<b>92</b>	<b>52</b>
	Samfunnsgeografi	50	50	50	50
	Samfunnsøkonomi, bachelor	95	95	<b>90</b>	90
	Samfunnsøkonomi, årsenhet			<b>40</b>	40
	Sosialantropologi	95	95	95	95
	Sosiologi	<b>101</b>	101	101	101
	Sosiologi, årsenhet	<b>40</b>	40	<b>42</b>	42
	Statsvitenskap	155	155	155	155
	Statsvitenskap, årsenhet	80	80	80	80
	Utviklingsstudier	60	60	<b>50</b>	50
		<b>Sum BA og årsenhet</b>	<b>1141</b>	<b>1133</b>	<b>1164</b>
	Profesjonsstudiet i psykologi	<b>125<sup>25</sup></b>	125	125	125
	Samfunnsøkonomisk analyse, 5-årig	50	50	<b>47</b>	47
	<b>Sum 5-årig MA og profesjon</b>	<b>175</b>	<b>175</b>	<b>172</b>	<b>172</b>
Master	<b>Global Minds</b>		<b>4</b>	4	4
	<b>Human Geography<sup>26</sup></b>		24 <sup>27</sup>	<b>26</b>	26

<sup>23</sup> ISS har søkt om endringer i enkelte studieprogram for studieåret 2018/19. Forslaget er vedtatt av rektor desember 2018.

<sup>24</sup> Psykologisk institutt søker fakultetet om å redusere årsenheten med 40 studieplasser for å øke bachelor- og masterprogrammet med 10 studieplasser hver. Omregningsfaktoren fra årsenhet til bachelor- og masterplasser er 2:1.

<sup>25</sup> For studieåret 2016/2017 har PSI fått 5 nye studieplasser via Statsbudsjettet 2016 (ePhortesak 2015/3169).

<sup>26</sup> Nytt studieprogram fra 2017/18 som erstatter masterprogrammene i samfunnsgeografi og Development Geography

<sup>27</sup> ISS setter av 5 plasser til opptak av selvfinansierende masterstudenter (SFM-opptaket).



Organisasjon, ledelse og arbeid	35	35	<b>40</b>	40
Peace and Conflict Studies	20	20	20	20
Psykologi	60	60 <sup>28</sup>	60	<b>70</b>
Samfunnsøkonomi	77	77 <sup>29</sup>	77	77
Sosialantropologi <sup>30</sup>	50	50	50	50
Sosiologi	<b>50</b>	50	<b>48</b>	48
Statsvitenskap	110	110	110	110
Teknologi, innovasjon og kunnskap	30	30	30	30
Society, Science and Technology in Europe, ESST				
<b>Sum master</b>	<b>456</b>	<b>460</b>	<b>465</b>	<b>475</b>
<b>Totalt antall studieplasser</b>	<b>1772</b>	<b>1768</b>	<b>1801</b>	<b>1781</b>

<sup>28</sup> PSI setter av 5 plasser til SFM-opptaket.

<sup>29</sup> ØI setter av ca 10 plasser til SFM-opptaket.

<sup>30</sup> Engelskspråklig master in Social Anthropology erstatter det norske masterprogrammet og tilbys fra høsten 2019

Tabell 2 Opptakstall og inntakskvalitet lavere gradstudier 2015-2018. Kilde: Tableau

Studium	Poenggrenser 2015		Poenggrenser 2016		Poenggrenser 2017		Poenggrenser 2018	
	Førstevalgs-søkere	Førstegangsvitnemål	Førstevalgs-søkere	Førstegangsvitnemål	Førstevalgs-søkere	Førstegangsvitnemål	Førstevalg-søkere	Førstegangsvitnemål
Internasjonale studier	371	51,7	380	52	473	52,6	476	53,8
Kultur og kommunikasjon	228	46,8	191	46,7	184	46,5	160	45,2
Offentlig administrasjon og ledelse	269	44,8	156	44,3	193	45,0	208	46,3
Psykologi profesjon, start høst	977	56,8	790	57,1	780	56,6	1050	56,8
Psykologi profesjon, start vår	255	55,2	321	55,7	304	54,8	361	54,9
Psykologi, årsenhet	580	50,0	642	50,7	572	49,6	512	50,3
Psykologi, 3-årig	663	47,6	616	48,3	615	47,9	645	49,2
Samfunnsgeografi	94	39,3	108	40,5	122	43,8	123	45
Samfunnsøkonomi	301	47,7	327	47,3	235	46,8	249	46,9
Samfunnsøkonomi, årsenhet							302	47,3
Samfunnsøkonomisk analyse, 5-årig	82	44,3	92	44,3	98	43,6	90	54,9
Sosialantropologi	141	39,2	169	40,0	175	42,4	177	43,3
Sosiologi, årsenhet	100	46,0	158	47,1	147	47,9	126	48,1
Sosiologi	177	43,3	217	44,0	197	44,8	224	45,3
Statsvitenskap, årsenhet	156	45,2	206	43,7	203	45,4	175	49
Statsvitenskap	350	47,5	398	46,8	414	48,3	437	49,3
Utviklingsstudier	97	44,1	105	44,3	113	46,7	125	47,7

**Tabell 3 Inntakskvalitet masterprogram 2014-2018<sup>31</sup>. Kilde: Tableau**

Masterprogram	Poenggrense				
	2014/2015	2015/2016	2016/2017 <sup>32</sup>	2017/2018	2018/2019
Peace and Conflict studies	64,00	63,80	4,2	3,8	4
Psykologi (snitt for 3 retninger)	63,67	63,79	3,8	3,9	4
<i>Arbeid og organisasjonspsykologi</i>	63,63	63,88	3,8	3,9	4,1
<i>Cognitive Neuroscience</i>	63,96	63,75	3,8	4,1	4
<i>Helse og sosialpsykologi (endret fra 2015)</i>	63,76				
<i>Kultur, samfunn og sosialpsykologi (endret fra 2015)</i>	63,25				
<i>Utviklingspsykologi (ny 2012, endret fra 2015)</i>	63,75				
<i>Helse, utvikling og samfunn (ny 2015)</i>		63,75	3,8	3,8	4
<b>Human Geography<sup>33</sup></b>	<b>62,63</b>	<b>62,75</b>	3,0	3,3	3,5
Sosiologi	<b>62,50</b>	<b>62,50</b>	<b>2,8</b>	<b>2,8</b>	<b>3</b>
Sosialantropologi	63,00	<b>62,75</b>	<b>2,8</b>	<b>2,9</b>	<b>2,7</b>
Statsvitenskap	63,50	63,50	3,5	3,3	3,5
Samfunnsøkonomi	63,70	63,22	3,0	<b>2,6</b>	<b>2,5</b>
ESST	63,50	63,69	3,5	3,9	4
TIK	63,50	63,75	3,8	3,9	4
Organisasjon ledelse og arbeid (OLA)	64,00	63,94	4	4	4
<b>Gjennomsnitt alle</b>	<b>63,40</b>	<b>63,37</b>	<b>3,4</b>	<b>3,4</b>	<b>3,4</b>

<sup>31</sup> Tall i uthevet skrift viser relativt lav inntakskvalitet.

<sup>32</sup> Nye poengberegninger fom opptaket 2016. 6-tallet er fjernet. 5=A, 4=B, 3=C, 2=D

<sup>33</sup> Nytt studieprogram fra 2017/18 som erstatter masterprogrammene i samfunnsgeografi og Development Geography

**Tabell 4 Førstevalgssøkere pr studieplass, lavere grads studier 2017 og 2018. Kilde: Tableau.**

Studieprogram	Førstevalgssøkere pr studieplass, 2017	Førstevalgssøkere pr studieplass 2018
Internasjonale studier	5,9	6
Kultur og kommunikasjon	3,1	2,5
Offentlig administrasjon og ledelse	3,5	3,8
Psykologi, bachelor	3,6	3,8
Psykologi profesjon høst	12	16,2
Psykologi profesjon vår	5,1	6
Psykologi årsstudium	6,2	6
Samfunnsgeografi	2,5	2,5
Samfunnsøkonomisk analyse	2	1,9
Samfunnsøkonomi, bachelor	2,4	2,8
Samfunnsøkonomi, årsenhet		7,6
Sosialantropologi	1,7	1,9
Sosiologi bachelor	2,1	2,2
Sosiologi årsenhet	3,6	3
Statsvitenskap bachelor	2,6	2,8
Statsvitenskap årsenhet	2,5	2,2
Utviklingsstudier	1,9	2,5

**Tabell 5 Opptakstall og inntakskvalitet masterprogram 2016, 2017 og 2018. Kilde: Tableau**

Masterprogram	Opptaksrammer 2016	Førstevalgssøkere 2016	Førstevalgssøkere pr studieplass 2016 <sup>34</sup>	Opptaksrammer 2017	Førstevalgssøkere 2017	Førstevalgssøkere pr studieplass 2017	Opptaksrammer 2018	Førstevalgssøkere 2018	Førstevalgssøkere pr studieplass 2018
Organisasjon og arbeid (OLA)	35	440	<b>13</b>	35	436	<b>12</b>	<b>40</b>	428	<b>11</b>
Peace and Conflict studies	20	205	<b>10</b>	20	250	<b>13</b>	20	300	<b>15</b>
Psykologi (snitt for 3 studieretninger)	60	383	6	60	166	3	60	194	3

<sup>34</sup> Tall merket uthevet skrift innebærer endring fra opptaket året før, enten flere eller færre førstevalgssøkere pr studieplass.

<b>Human Geografi<sup>35</sup></b>	24	66	<b>3</b>	24	84	<b>4</b>	<b>26</b>	99	4
Sosiologi	<b>50</b>	99	2	50	112	2	<b>48</b>	88	2
Sosialantropologi	50	60	1	50	45	1	50	39	1
Statsvitenskap	110	335	3	110	282	3	110	296	3
Samfunnsøkonomi	77	279	4	77	253	<b>3</b>	77	401	<b>5</b>
ESST/TIK	30	129	<b>4</b>	30	141	<b>5</b>	30	171	<b>6</b>

---

<sup>35</sup> Nytt studieprogram fra 2017/18 som erstatter masterprogrammene i samfunnsgeografi og Development Geography.

Tabell 6 viser frafall i løpet av første studieår.<sup>36</sup> Frafallet har økt samlet sett siden 2016 for fakultetets bachelorprogrammer, og er særlig stort for programmene i utviklingsstudier, samfunnsøkonomi og sosialantropologi. Samfunnsgeografi har de senere år hatt en reduksjon i frafallet, men økt fra 2016 til 2017. Programmet har fortsatt lavest frafall av alle bachelorprogrammer.

**Tabell 6: Frafall første år, lavere grads studier, prosent. Kilde: FS og Tableau**

	2013	2014	2015	2016	2017
Internasjonale studier	27	25	30	21	36
Kultur og kommunikasjon	35	42	25	30	36
Offentlig administrasjon og ledelse	46	25	36	43	35
Psykologi	32	32	34	32	39
Samfunnsgeografi	36	43	28	18	26
Samfunnsøkonomi	35	38	41	43	48
Sosialantropologi	43	47	54	51	43
Sosiologi	43	44	43	46	40
Statsvitenskap	26	41	39	28	36
Utviklingsstudier	37	41	36	44	49
SV totalt	35	38	37	36	39

<sup>36</sup> Alle tall er hentet ut fra FS. Fakultetet har undersøkt hva som skjedde med kullet som skulle vært ferdig i de respektive årene gitt nomert studietid; f. eks viser tallene for 2016 frafallet etter første år for kullet som startet høsten 2013, og som skulle vært ferdig i 2016. Frafallet er delt på antall studenter som startet i utgangspunktet (betalt semesteravgift ved programstart).

Tabell 7 viser frafall i løpet av første studieår på de toårige masterprogrammene. Frafallet er lavest i programmene i peace and conflict studies og psykologi.<sup>37</sup> Samfunnsgeografi og sosialantropologi opplever en vesentlig økning i frafallet fra 2016 til 2017. Frafallet er høyest i sosialantropologi og sosiologi, tett etterfulgt av statsvitenskap og samfunnsgeografi. TIK har en vesentlig nedgang i frafallet fra 2016 til 2017.

**Tabell 7: Frfall første år, toårig master, prosent. Kilde: FS og Tableau**

	2013	2014	2015	2016	2017
<b>ESST</b>	11	25	18	10	10
<b>Development geography</b>	20	0	0	40	25
<b>Organisasjon, ledelse og arbeid</b>	11	23	13	17	15
<b>Peace and Conflict studies</b>	10	6	5	5	6
<b>Samfunnsgeografi</b>	5	13	5	5	16
<b>Samfunnsøkonomi</b>	13	11	16	18	12
<b>Sosialantropologi</b>	13	20	16	3	20
<b>Sosiologi</b>	18	21	19	9	18
<b>Statsvitenskap</b>	17	19	12	18	16
<b>Teknologi, innovasjon og kunnskap</b>	7	5	19	22	10
<b>Psykologi</b>	13	8	12	12	6
<b>SV totalt</b>	14	15	13	14	14

Beregning: Tallene for frafall er hentet fra FS. Dette deles på antall studenter som er tatt opp ved studiestart.

<sup>37</sup> Beregnet på tilsvarende måte som i Tabell 6.

Tabell 8 viser antallet uteksaminerte studenter pr. studie plass, et annet mål på frafall.<sup>38</sup> Målt på denne måten er frafallet særlig stort i utviklingsstudier. Det er også høyt for sosialantropologi. Årsenheten i sosiologi og bachelorprogrammet i internasjonale studier. Også etter dette kriteriet er frafallet avtagende og lite i samfunnsgeografi. De treårige programmene i kultur og kommunikasjon og psykologi har relativt lavt frafall. Bachelorprogrammene i sosiologi og samfunnsøkonomi opplevde en vesentlig bedring i antall uteksaminerte kandidater pr plass i 2017 sammenlignet med 2016.

**Tabell 8: Uteksaminerte kandidater pr. plass, lavere grads studier, prosent. Kilde: DBH**

	2012	2013	2014	2015	2016	2017
<b>Internasjonale studier</b>	60	37	77	37	48	42
<b>Kultur og kommunikasjon</b>	73	48	47	57	48	57
<b>Offentlig administrasjon og ledelse</b>	25	49	53	36	38	38
<b>Psykologi</b>	42	35	46	49	44	46
<b>Psykologi, årsenhet</b>	-	-	46	8	47	43
<b>Samfunnsgeografi</b>	54	36	38	44	66	54
<b>Samfunnsøkonomi Bachelor</b>	32	31	47	35	20	37
<b>Samfunnsøkonomi, årsenhet</b>						
<b>Sosialantropologi</b>	55	28	38	20	38	27
<b>Sosiologi</b>	72	45	43	28	34	46
<b>Sosiologi, årsenhet</b>				10	53	33
<b>Statsvitenskap</b>	63	48	54	42	47	48
<b>Statsvitenskap, årsenhet</b>			33	40	36	56
<b>Utviklingsstudier</b>	37	45	37	28	47	12
<b>SV totalt</b>	47	37	44	36	38	37

<sup>38</sup> Antall ferdige kandidater (fra DBH) dividert med antall plasser på programmet (se vedlegg). Andel uteksaminerte kandidater er beregnet ut i fra den opptaksrammen som var gjeldende da dette studentkullet startet på programmet og ut i fra normert studietid.



Tabell 9 viser antallet uteksaminerte kandidater pr. plass på de toårige masterstudiene.<sup>39</sup> Målt på denne måten, er det samlet sett en nedgang i antall uteksaminerte kandidater pr plass på fakultetets masterprogrammer fra 2015 til 2017. Frafallet er minst på TIK og psykologi. Samfunnsøkonomi og sosiologi har hatt en fallende tendens de siste årene, mens sosialantropologi opplevde en vesentlig forverring fra 2016 til 2017 og lå i 2017 dårligst an blant de toårige masterprogrammene.

**Tabell 9: Uteksaminerte kandidater pr. plass, toårig master, prosent. Kilde: DBH**

	2012	2013	2014	2015	2016	2017
<b>Organisasjon, ledelse og arbeid</b>	0	53	69	50	86	74
<b>Peace and Conflict Studies</b>	100	75	80	65	70	80
<b>Psykologi</b>	89	80	82	105	90	88
<b>Samfunnsgeografi</b>	92	108	42	58	79	67
<b>Samfunnsøkonomi (tidligere inkludert EDEC)</b>	62	56	64	75	66	56
<b>Sosialantropologi</b>	98	60	46	74	76	38
<b>Sosiologi</b>	64	69	52	67	64	60
<b>Statsvitenskap</b>	92	71	83	75	80	65
<b>Teknologi, innovasjon og kunnskap+ESST</b>	110	50	100	60	33	97
<b>SV Total</b>	95	73	75	79	76	71

Tabell 10 viser tilsvarende tall for profesjonsstudiet i psykologi og det femårige masterprogrammet i samfunnsøkonomi. Frafallet er høyt i samfunnsøkonomi, dog opplever programmet en bedring i 2017 sammenlignet med 2016. Antallet uteksaminerte kandidater var bare en femtedel av antallet studieplasser i 2016, mens frafallet i 2017 lå på ca 40%. I psykologi er frafallet større på profesjonsstudiet enn på masterprogrammet.

**Tabell 10: Uteksaminerte kandidater pr. plass, profesjon og femårig master. Kilde: DBH**

	2013	2014	2015	2016	2017
<b>Profesjonsstudiet i psykologi</b>	83	69	71	80	81
<b>Samfunnsøkonomisk analyse, 5-årig</b>	34	36	46	20	38

<sup>39</sup> Beregnet på tilsvarende måte som i Tabell 8.

**Tabell 11 Prosentandel kandidater som oppgir at utdanningen i liten/svært liten grad ga jobbmuligheter som svarte til forventningene:**

(Tallene er hentet fra Kandidatundersøkelsen 2014<sup>40</sup>)

BA-Utviklingsstudier	59 %
BA-Internasjonale studier	17 %
BA- Kultur og kommunikasjon	46 %
BA-Sosialantropologi	37 %
BA-Offentlig administrasjon og ledelse	22 %
BA- Psykologi	32 %
BA-Samfunnsøkonomi	39 %
BA-Samfunnsgeografi	15 %
BA- Sosiologi	39 %
BA-Statsvitenskap	29 %
MA- Psykologi	21 %
Profesjon- Psykologi	3 %
MA-Peace and Conflict Studies	20 %
MA- Organisasjon, ledelse og arbeid	22 %
MA- Samfunnsøkonomi	8 %
MA- Samfunnsøkonomisk analyse	16 %
MA- Samfunnsgeografi	16 %
MA- Society, Science and Technology in Europe	20 %
MA-Sosialantropologi	37 %
MA- Sosiologi	23 %
MA- Statsvitenskap	12 %
MA- Teknologi, innovasjon og kunnskap	0 %

**Kompetanseutnyttelse blant masterkandidater to–tre år etter eksamen: Resultater fra Spesialkandidatundersøkelsen 2017.**

Masterkandidater som i løpet av 2014 ble uteksaminert ved norske læresteder i følgende fire brede fagfelt: humanistiske og estetiske fag, økonomisk-administrative fag, naturvitenskapelige og tekniske fag og samfunnsfag og juridiske fag.

NIFU-rapport; 2018:2

(<https://brage.bibsys.no/xmlui/bitstream/handle/11250/2480986/NIFUrapport2018-2.pdf?sequence=1&isAllowed=y>)

<sup>40</sup> Kandidatundersøkelsen 2014 baserer seg på få besvarelser. UiO gjennomfører en ny kandidatundersøkelse 2018/2019. Inntil resultatene av denne foreligger, bruker vi tallene fra 2014.

NIFUs analyser viser at de aller fleste kandidater opplever at mastergradene er relevant i arbeidsmarkedet. Tatt i betraktning at de undersøkte ble uteksaminert på et tidspunkt da Norge var på vei inn i en nedgangskonjunktur (2014), er arbeidsledigheten lav blant mastere – kun tre prosent. Men det er betydelige fagforskjeller.

- Arbeidsledighet, undersyssetting og irrelevant arbeid er betydelig lavere nær tre år etter eksamen enn et halvt år etter eksamen. De med lavest mistilpasning nær tre år etter eksamen, er psykologer, siviløkonomer, andre mastere i økonomisk-administrative fag, jurister og sivilingeniører. (se fig.7.12)
- Halvparten svarte at de var svært fornøyd med utdanningens relevans for arbeidslivet, og åtte av ti er litt fornøyd eller svært fornøyd. Psykologene er de mest fornøyde, etterfulgt av siviløkonomene og juristene, mens humanistene og samfunnsviterne er de som er minst fornøyd. (se fig.7.1)
- Gode karakterer og erfaring fra relevant inntektsgivende arbeid før uteksaminering reduserer risikoen for å være mistilpasset, arbeidsledighet og irrelevant arbeid.
- Kvinner har lavere grad av mistilpasning to-tre år etter eksamen enn menn.
- Innvandrere, både de med «vestlig» og «ikke-vestlig» bakgrunn, har betydelig høyere risiko for arbeidsledighet enn ikke-innvandrere.