

Til:	Fakultetsstyret
Fra:	Studiedekanen
Sakstype:	Studier
Møtenr.:	5/2020
Saksnr.:	V-SAK 3
Møtedato:	11. september 2020
Notatdato:	30. august 2020
Saksbehandler:	Kari Pound Davies

Studietilbud og opptaksrammer for studieåret 2021/2022

Fakultetet skal innen 1. oktober foreslå overfor universitetsledelsen opptaksrammer for de enkelte studietilbud for studieåret 2021/2022. Rammene vedtas av rektor på universitetsstyrets fullmakt i november 2020. Fakultetet foreslår justert opptaksramme basert på supplerende tildelingsbrev fra Kunnskapsdepartementet av 26.5.2020.

Fakultetet har ikke mottatt noen forslag fra enhetene om endringer i opptaksrammene. Vi ser heller ingen vesentlige endringer i inntakskvaliteten på studieprogrammene våre, og foreslår derfor de samme opptaksrammene med tillegget av de supplerende studieplassene.

Forslag til vedtak:

Fakultetsstyret godkjenner forslag til opptaksrammer for studieåret 2021/2022. Fakultetsstyret godkjenner at dekanen gis fullmakt til å justere opptaksrammen dersom ytterligere plasser blir fordelt fakultetets studieprogrammer.

Trine Waaktaar
studiedekan

Kari Pound Davies
assisterende fakultetsdirektør



Dimensjonering av studieprogrammene

Det samfunnsvitenskapelige fakultet igangsatte i 2016 en gjennomgang av dimensjonering av studieprogrammene med det mål om å bedre studentrekrutteringen og øke inntakskvaliteten (jfr. vedtakssak i fakultetsstyremøtet 15. september 2016). Arbeidet munnet ut i revisjon av opptaksrammer, og justering av studieporteføljen. Fakultetsstyret vedtok i styremøtet 16. mars 2018 at følgende kriterier bør ha avgjørende betydning ved en vurdering av en reduksjon av rammene på et studieprogram:

- Lave søkertall (en eller færre førstevalgssøkere per studieplass over en treårsperiode).
- Liten faglig aktivitet på studieprogrammet (få eller ingen endringer av programinnhold eller struktur i perioden).
- Overlapp av programtilbud med andre programmer på instituttet eller fakultetet.

I tillegg vil frafall fra studieprogrammene, antall uteksaminerte kandidater per studieplass og i hvor stor grad studentene får relevant jobb etter oppnådd grad være kriterier som spiller inn i det pågående dimensjoneringsarbeidet. For de studieprogrammene der noen av disse kriteriene slår ut, kan en reduksjon av rammene på de aktuelle studieprogrammene være en mulig løsning.

Forslaget til opptaksrammer for 2021/2022 baserer seg på disse kriteriene og er en videreføring av rammene fra 2020/2021 med to viktige unntak; tildeling av ekstra studieplasser etter revidert nasjonalbudsjett 2020, og omfordeling av studieplasser som følge av fakultetets deltakelse i Honours-programmet ved UiO.

Honours-programmet (bachelor)

Fakultetet vedtok i 2020 å tilslutte seg UiOs honours-program med oppstart høstsemesteret 2021 (jfr. fakultetsstyremøtet 20. mars 2020). Deltakelse i Honours-programmet tilfører ikke nye studieplasser til fakultetet, men fordrer en omfordeling av studieplasser innenfor eksisterende opptaksrammer. Deltakende institutter er Psykologisk institutt, Sosialantropologisk institutt, Institutt for sosiologi og samfunnsgeografi og Institutt for statsvitenskap der fakultetet stiller 10 studieplasser til rådighet for Honours-programmets samfunnsvitenskapelige fordypning.

Studieplassene omfordeles fra følgende programmer:

Bachelorprogrammet i psykologi, 3 studieplasser
Bachelorprogrammet i statsvitenskap, 2 studieplasser
Bachelorprogrammet i sosialantropologi, 2 studieplasser
Bachelorprogrammet i sosiologi, 3 studieplasser

Supplerende tildeling i revidert nasjonalbudsjett 2020

Som svar på koronapandemien og forventet økt søkning til høyere utdanning vedtok regjeringen å øke studiekapasiteten høsten 2020 (revidert nasjonalbudsjett 2020, kap. 260, post 50. Foreløpig supplerende tildelingsbrev - økt studiekapasitet og flere rekrutteringsstillinger høsten 2020).

En del av studieplassene var øremerket medisin- og andre helseutdanninger. Profesjonsutdanningen i psykologi fikk tildelt to øremerkede studieplasser. De resterende plassene ble tildelt bredere fagkategorier innen fagområdene jus, økonomi og administrasjon og andre helsefaglige utdanninger. Fakultetet ble bedt om å melde inn aktuelle programmer som falt inn under de definerte fagområdene. Fordeling av studieplassene ble vedtatt av universitetsstyret 23. juni 2020.

Det samfunnsvitenskapelige fakultet ble tildelt følgende supplerende studieplasser:

Profesjonsstudiet psykologi (6 år): 2 plasser
Bachelor i psykologi: 14 plasser
Master organisasjon, ledelse og arbeid: 20 plasser
Master samfunnsøkonomisk analyse (5 år): 5 plasser
Bachelor samfunnsøkonomi: 10 plasser
Årsenhet samfunnsøkonomi: 10 plasser

De nye studieplassene er fullt finansiert og tildelingen videreføres instituttene etter gjeldende fordelingsnøkkel på fakultetet. Økningen i antall studieplasser gjelder inntil videre slik at det vil foreligge en reell opptrapping inntil full effekt er oppnådd etter henholdsvis 1, 3,5 eller 6 år.

UiO har fremdeles resterende studieplasser til fordeling etter tildelingen i revidert nasjonalbudsjett. Fakultetet kan tildeles ytterligere plasser, men vedtak om fordeling er foreløpig ikke fattet. Fakultetet ber derfor om fullmakt til å justere opptaksrammen dersom ytterligere plasser skulle bli fordelt fakultetets studieprogrammer.

Kunnskapsdepartementet har varslet at den samlede studiekapasiteten i sektoren på sikt vil kunne justeres tilbake til det normale når konjunktursituasjonen normaliseres.

Under følger forslag til opptaksrammer, oversikt over inntakskvalitet, frafall og fullføring.

Tabell 1 Opptaksrammer fra studieåret 2017/2018 til studieåret 2021/2022.					
Studieprogram	Rammer 2017/2018	Rammer ¹ 2018/2019	Rammer 2019/2020	Rammer 2020/2021	Rammer 2021/2022
Internasjonale studier	80	80	80	80	80
Kultur og kommunikasjon	60	64	64	64	64
Offentlig administrasjon og ledelse	55	55	55	55	55
Psykologi	170	170	180 ²	194	191
Psykologi, årsenhet	92	92	52	52	52
Samfunnsgeografi	50	50	50	50	50
Samfunnsøkonomi, bachelor	95	90	90	100	100
Samfunnsøkonomi, årsenhet		40	40	50	50
Sosialantropologi	95	95	95	95	93
Sosiologi	101	101	101	101	98
Sosiologi, årsenhet	40	42	42	42	42
Statsvitenskap	155	155	155	155	153
Statsvitenskap, årsenhet	80	80	80	80	80
Utviklingsstudier	60	50	50	50	50
Honours-programmet					10
Sum Bachelor og årsenhet	1133	1164	1134	1168	1168
Profesjonsstudiet i psykologi	125	125	125	127	127
Samfunnsøkonomisk analyse, 5-årig	50	47	47	52	52
Sum 5-årig MA og profesjon	175	172	172	179	179
Global Minds	4	4	4	4	4
Human Geography³	24 ⁴	26	26	26	26

¹ ISS har søkt om endringer i enkelte studieprogram for studieåret 2018/19. Forslaget er vedtatt av rektor.

² Psykologisk institutt har fått innvilget reduksjon av årsenhet med 40 studieplasser for å øke bachelor- og masterprogrammet med 10 studieplasser hver. Omregningsfaktoren fra årsenhet til bachelor- og masterplasser er 2:1.

³ Human Geography erstatter masterprogrammene i samfunnsgeografi og Development Geography

⁴ ISS setter av 5 plasser til opptak av selvfinansierende masterstudenter (SFM-opptaket).

Organisasjon, ledelse og arbeid	35	40	40	60	60
Peace and Conflict Studies	20	20	20	20	20
Psykologi	60 ⁵	60	70	70	70
Samfunnsøkonomi	77 ⁶	77	77	77	77
Sosialantropologi ⁷	50	50	50	50	50
Sosiologi	50	48	48	48	48
Statsvitenskap	110	110	110	110	110
Teknologi, innovasjon og kunnskap	30	30	30	30	30
Society, Science and Technology in Europe, ESST					
Sum Master	460	465	475	495	495
Totalt antall studieplasser	1768	1801	1781	1842	1842

Tabell 2: Opptakstall og inntakskvalitet laveregradsstudier 2016-2020.

Kilde: Tableau, Førsteprioritetssøkere per studieprogram, Søkere og startende, UiO Opptakstall juli (SOST),

Tabell: Førstevalg per studieplass alle programmer, STAR-rapporter/SOA2 Søker og tilbudstall/Poenggrense

Studium	Poenggrenser 2016		Poenggrenser 2017		Poenggrenser 2018		Poenggrenser 2019		Poenggrenser 2020	
	Førstevalgs-søkere	Førstegangsvitnemål	Førstevalgs-søkere	Førstegangsvitnemål	Førstevalgs-søkere	Førstegangsvitnemål	Førstevalgs-søkere	Førstegangsvitnemål	Førstevalgs-søkere	Førstegangsvitnemål
Internasjonale studier	380	52	473	52,6	476	53,8	426	54,3	395	55
Kultur og kommunikasjon	191	46,7	184	46,5	160	45,2	134	45,2	129	45
Offentlig administrasjon	156	44,3	193	45,0	208	46,3	194	46,8	221	48,3

⁵ PSI setter av 5 plasser til SFM-opptaket.

⁶ ØI setter av ca 10 plasser til SFM-opptaket.

⁷ Social Anthropology erstatter det norske masterprogrammet og tilbys fra høsten 2019

og ledelse										
Psykologi	616	48,3	615	47,9	645	49,2	573	49,6	603	51
Psykologi, årsenhet	642	50,7	572	49,6	512	50,3	551	53,7	657	54,9
Psykologi profesjon, start høst	790	57,1	780	56,6	1050	56,8	905	57,1	1088	58
Psykologi profesjon, start vår	321	55,7	304	54,8	361	54,9	474	55,7	338	56,5
Samfunnsgeografi	108	40,5	122	43,8	123	45	112	45,4	117	47,4
Samfunnsøkonomi	327	47,3	235	46,8	249	46,9	233	46,7	289	49
Samfunnsøkonomi, årsenhet					302	47,3	111	48,1	249	47,7
Samfunnsøkonomisk analyse, 5-årig	92	44,3	98	43,6	90	41,7	94	38,2	104	42,5
Sosialantropologi	169	40,0	175	42,4	177	43,3	156	43	147	44
Sosiologi	217	44,0	197	44,8	224	45,3	205	46,2	218	47,8
Sosiologi, årsenhet	158	47,1	147	47,9	126	48,1	132	48,1	168	51,8
Statsvitenskap	398	46,8	414	48,3	437	49,3	406	49,4	352	50,5
Statsvitenskap, årsenhet	206	43,7	203	45,4	175	43,6	228	45,9	216	48,7
Utviklingsstudier	105	44,3	113	46,7	125	47,7	82	48,4	94	50,5

Tabell 3 Inntakskvalitet, poenggrenser masterprogram 2016-2020.

Kilde: Tableau

Masterprogram	Poenggrense				
	2016/2017	2017/2018	2018/2019	2019/2020	2020/2021
Peace and Conflict studies	4,2	3,8	4	3,8	4,1
Psykologi (snitt for 3 retninger)	3,8	3,9	4	4	4
- <i>Arbeid og organisasjonspsykologi</i>	3,8	3,9	4,1	4	3,9
- <i>Cognitive Neuroscience</i>	3,8	4,1	4	4	4,2
- <i>Helse, utvikling og samfunn</i>	3,8	3,8	4	4	4
Human Geography ⁸	3,0	3,3	3,5	3,3	3,8
Sosiologi	2,8	2,8	3	3,1	3,3
Social Anthropology ⁹	2,8	2,9	2,7	2,6	2,5
Statsvitenskap	3,5	3,3	3,5	3,5	3,6
Samfunnsøkonomi	3,0	2,6	2,5	2,7	3,1
ESST	3,5	3,9	4	4,2	4,3
TIK	3,8	3,9	4	4,7	4,7
Organisasjon ledelse og arbeid (OLA)	4	4	4	4	4,4

⁸ Erstatte masterprogrammene i samfunnsgeografi og Development Geography⁹ Erstatte masterprogrammet i sosialantropologi

Tabell 4: Førstevalgssøkere per studieplass, lavere grads studier 2017-2020

Kilde: Tableau, UiO Opptakstall juli (SOST), Tabell: Førstevalg per studieplass alle programmer

Studieprogram	2017	2018	2019	2020
Internasjonale studier	5,9	6	5,3	4,9
Kultur og kommunikasjon	3,1	2,5	2,1	2,0
Offentlig administrasjon og ledelse	3,5	3,8	3,8	4,0
Psykologi, bachelor	3,6	3,8	3,2	3,1
Psykologi profesjon, høst	12	16,2	13,9	16,2
Psykologi profesjon, vår	5,1	6	5,3	5,6
Psykologi, årsstudium	6,2	5,6	10,6	12,6
Samfunnsgeografi	2,5	2,5	2,2	2,3
Samfunnsøkonomisk analyse	2	1,9	2	2
Samfunnsøkonomi, bachelor	2,4	2,8	2,6	2,9
Samfunnsøkonomi, årsenhet		7,6	2,8	5
Sosialantropologi	1,7	1,9	1,6	1,5
Sosiologi, bachelor	2,1	2,2	2	2,2
Sosiologi, årsenhet	3,6	3	3	4
Statsvitenskap, bachelor	2,6	2,8	2,6	2,3
Statsvitenskap, årsenhet	2,5	2,2	2,9	2,7
Utviklingsstudier	1,9	2,5	1,6	1,9

Tabell 5 Opptakstall og inntakskvalitet masterprogram 2017 – 2020.

Kilde: Tableau, 301_UiO masteropptak søkertall 15. april/1. pri. per studie plass alle programmer 2020

	Første- valgs- søkere 2017	Første- valgs- søkere pr studie- plass 2017	Første- valgs- søkere 2018	Første- valgs- søkere pr studie- plass 2018	Første- valgs- søkere 2019	Første- valgs- søkere pr studie- plass 2019	Første- valgs- søkere 2020	Første- valgs- søkere pr studie- plass 2020
Organisasjon og arbeid	436	12	428	11	483	12	593	9,88
Peace and Conflict studies	250	13	300	15	284	14,2	376	18,8
Psykologi	498	8,3	581	9,7	553	7,9	534	7,63
Human Geography ¹⁰	84	4	99	4	97	3,7	124	4,77
Sosiologi	112	2,24	88	1,8	108	2,3	104	2,17
Social Anthropology ¹¹	45	1	39	1	93	1,9	118	2,36
Statsvitenskap	282	3	296	3	293	2,7	336	3,05
Samfunnsøkonomi	253	3	401	5	454	5,9	521	6,77
Teknologi, innovasjon og kunnskap (TIK)	106	4,7	133	5,7	156	6,6	181	7,4
Society, Science and Technology in Europe (ESST)	35		38		42		41	

¹⁰ Nytt studieprogram fra 2017/18 som erstatter masterprogrammene i samfunnsgeografi og Development Geography.

¹¹ Nytt engelskspråklig masterprogram fra 2019/20 som erstatter masterprogrammet i sosialantropologi.

Tabell 6: Frafall første år, laveregradsstudier, i prosent.

Kilde: Tableau, 003_studieprogramledere_UiO/Studenter, aktive, frafall, utveksling.

	2014	2015	2016	2017	2018	2019	2020
Internasjonale studier	25	30	21	36	25	26	20
Kultur og kommunikasjon	42	25	30	36	27	28	28
Offentlig administrasjon og ledelse	25	36	43	35	40	40	31
Psykologi	32	34	32	39	40	37	26
Samfunnsgeografi	43	28	18	26	29	35	41
Samfunnsøkonomi	38	41	43	42	51	42	34
Sosialantropologi	47	54	51	44	39	48	43
Sosiologi	44	43	46	40	50	45	39
Statsvitenskap	41	39	28	36	38	29	31
Utviklingsstudier	41	36	44	49	56	36	33

Tabellen viser det prosentvise frafallet på kullet som skulle vært ferdig i de respektive årene, gitt normert studietid. For eksempel viser tallene for 2019 frafallet etter første år for kullet som startet høsten 2016, og som skulle vært ferdig i 2019. Opptakssammer per program vises i tabell 1.

Tabell 7: Frafall første år, toårig master, i prosent.

Kilde: Tableau, 003_studieprogramledere_UiO/Studenter, aktive, frafall, utveksling

	2014	2015	2016	2017	2018	2019
ESST	25	18	10	10	9	10
Organisasjon, ledelse og arbeid	23	13	17	15	7	13
Peace and Conflict studies	6	5	5	6	14	5
Human Geography	13	5	5	16	10	9
Samfunnsøkonomi	11	16	18	12	16	9
Sosialantropologi	20	16	3	20	18	11
Sosiologi	21	19	9	18	19	14
Statsvitenskap	19	12	18	16	14	10
Teknologi, innovasjon og kunnskap	5	19	22	10	5	5
Psykologi	8	12	12	6	14	8

Tabellen viser prosentvis frafall i løpet av første studieår på de toårige masterprogrammene, gitt normert studietid. Beregnet på tilsvarende måte som i tabell 6. Opptaksrammer per program vises i tabell 1.

Tabell 8: Uteksaminerte kandidater laveregradsstudier 2015-2019

Kilde: DBH, Fullført vitnemålsgivende studieprogram (uteksaminerte)

	2015	2016	2017	2018	2019
Internasjonale studier	22	29	25	48	56
Kultur og kommunikasjon	34	29	34	34	28
Offentlig administrasjon og ledelse	20	21	21	23	29
Psykologi	83	74	79	84	81
Samfunnsgeografi	22	33	27	32	26
Samfunnsøkonomi	33	19	35	34	41
Sosialantropologi	19	36	26	26	40
Sosiologi	27	32	44	24	48
Statsvitenskap	59	66	67	69	101
Utviklingsstudier	17	28	7	23	29

Tabell 9: Uteksaminerte kandidater master og profesjon 2015-2019

Kilde: DBH, Fullført vitnemålgivende studieprogram (uteksaminerte)

	<i>2015</i>	<i>2016</i>	<i>2017</i>	<i>2018</i>	<i>2019</i>
Organisasjon, ledelse og arbeid	15	30	26	30	27
Peace and Conflict Studies	13	14	16	20	20
Psykologi	58	54	53	54	52
Human Geography (tidl. Samfunnsgeografi, inkl. Development Geography)	16	21	20	20	19
Samfunnsøkonomi	58	51	43	54	48
Sosialantropologi	37	38	19	29	22
Sosiologi	41	39	30	35	32
Statsvitenskap	82	88	71	65	89
Teknolog, innovasjon og kunnskap (TIK)	11	9	17	21	16
Society, Science and Technology in Europe (ESST)	7	1	12	10	11

Master 5-årig					
Samfunnsøkonomi (5 år)	<i>23</i>	<i>10</i>	<i>19</i>	<i>12</i>	<i>15</i>
Profesjon					
Profesjonsstudiet i psykologi	<i>78</i>	<i>88</i>	<i>89</i>	<i>110</i>	<i>122</i>

Tabell 10: Prosentandel kandidater som oppgir at utdanningen i liten/svært liten grad ga jobbmuligheter som svarte til forventningene:

Kandidatundersøkelsen	2014	2018
BA-Utviklingsstudier	59 %	35 %
BA-Internasjonale studier	17 %	20 %
BA- Kultur og kommunikasjon	46 %	41 %
BA-Sosialantropologi	37 %	41 %
BA-Offentlig administrasjon og ledelse	22 %	37 %
BA- Psykologi	32 %	48 %
BA-Samfunnsøkonomi	39 %	12 %
BA-Samfunnsgeografi	15 %	43 %
BA- Sosiologi	39 %	46 %
BA-Statsvitenskap	29 %	23 %
MA- Psykologi	21 %	23 %
Profesjon- Psykologi	3 %	6 %
MA-Peace and Conflict Studies	20 %	18 %
MA- Organisasjon, ledelse og arbeid	22 %	5 %
MA- Samfunnsøkonomi	8 %	15 %
MA- Samfunnsøkonomisk analyse	16 %	7 %
MA- Samfunnsgeografi	16 %	9 %
MA- Society, Science and Technology in Europe	20 %	26 %
MA-Sosialantropologi	37 %	27 %
MA- Sosiologi	23 %	19 %
MA- Statsvitenskap	12 %	9 %
MA- Teknologi, innovasjon og kunnskap	0 %	23 %

Kompetanseutnyttelse blant masterkandidater to–tre år etter eksamen: Resultater fra Spesialkandidatundersøkelsen 2017.

Masterkandidater som i løpet av 2014 ble uteksaminert ved norske læresteder i følgende fire brede fagfelt: humanistiske og estetiske fag, økonomisk-administrative fag, naturvitenskapelige og tekniske fag og samfunnsfag og juridiske fag.

NIFU-rapport; 2018:2

(<https://brage.bibsys.no/xmlui/bitstream/handle/11250/2480986/NIFUrapport2018-2.pdf?sequence=1&isAllowed=y>)

NIFUs analyser viser at de aller fleste kandidater opplever at mastergradene er relevant i arbeidsmarkedet. Tatt i betraktning at de undersøkte ble uteksaminert på et tidspunkt da Norge var på vei inn i en nedgangskonjunktur (2014), er arbeidsledigheten lav blant mastere – kun tre prosent. Men det er betydelige fagforskjeller.

- Arbeidsledighet, undersysselsetting og irrelevant arbeid er betydelig lavere nær tre år etter eksamen enn et halvt år etter eksamen. De med lavest mistilpasning nær tre år etter eksamen, er psykologer, siviløkonomer, andre mastere i økonomisk-administrative fag, jurister og sivilingeniører. (se fig.7.12)
- Halvparten svarte at de var svært fornøyd med utdanningens relevans for arbeidslivet, og åtte av ti er litt fornøyd eller svært fornøyd. Psykologene er de mest fornøyde, etterfulgt av siviløkonomene og juristene, mens humanistene og samfunnsviterne er de som er minst fornøyd. (se fig.7.1)
- Gode karakterer og erfaring fra relevant inntektsgivende arbeid før uteksaminering reduserer risikoen for å være mistilpasset, arbeidsledighet og irrelevant arbeid.
- Kvinner har lavere grad av mistilpasning to-tre år etter eksamen enn menn.
- Innvandrere, både de med «vestlig» og «ikke-vestlig» bakgrunn, har betydelig høyere risiko for arbeidsledighet enn ikke-innvandrere.

Søkertall pr studieprogram sammenlignet med NTNU, UiB, UiT, OsloMet 2018-2020

Kilde: Samordna opptak, Statistikk fra hovedopptak juli 2020, Antall søkere og tilbud fordelt på studier

2020

Studium navn	UiO Søk- nader 1.valg	UiO 1. valg pr. plass.	NTNU Søk- nader 1. valg	NTNU 1. valg pr. plass	UiB Søk- nader 1. valg	UiB 1. valg pr. plass	UiT Søk- nader 1. valg	UiT 1. valg pr. plass	OsloMet Søk- nader 1. valg	OsloMet 1. valg pr. plass
Statsvitenskap årsenhet	216	2,7	63	1,9	66	2,6				
Sosiologi årsenhet	168	4,0	95	2,4	88	3,5				
Samfunnsgeografi ¹² bachelor	117	2,3	60	1	49	1,2				
Sosialantropologi bachelor	147	1,5	94	1,2	121	1,3	20	0,7		
Sosiologi bachelor	218	2,2	131	1,6	155	1,6	48	0,5		
Statsvitenskap bachelor	352	2,3	204	2,4	165	1,6	73	1		
Offentlig administrasjon bachelor	221	4,0							593	5,9
Samfunnsøkonomi, bachelor	289	2,9	270	2,7	195	1,9	24	0,8		
Samfunnsøkonomi, master	104	2,0	69	2,8	60	2,7				
Samfunnsøkonomi, årsstudium	249	5,0	136	2,7	118	2,9				

¹² NTNU og UiB har studieprogram i geografi under kategorien samfunn.

2020

Studium navn	UiO Søk- nader 1.valg	UiO 1. valg pr. plass.	NTNU Søk- nader 1. valg	NTNU 1. valg pr. plass	UiB Søk- nader 1. valg	UiB 1. valg pr. plass	UiT Søk- nader 1. valg	UiT 1. valg pr. plass	OsloMet Søk- nader 1. valg	OsloMet 1. valg pr. plass
Statsvitenskap årsenhet	216	2,7	63	1,9	66	2,6				
Sosiologi årsenhet	168	4,0	95	2,4	88	3,5				
Samfunnsgeografi ¹³ bachelor	117	2,3	60	1	49	1,2				
Sosialantropologi bachelor	147	1,5	94	1,2	121	1,3	20	0,7		
Sosiologi bachelor	218	2,2	131	1,6	155	1,6	48	0,5		
Statsvitenskap bachelor	352	2,3	204	2,4	165	1,6	73	1		
Offentlig administrasjon bachelor	221	4,0							593	5,9
Samfunnsøkonomi, bachelor	289	2,9	270	2,7	195	1,9	24	0,8		
Samfunnsøkonomi, master	104	2,0	69	2,8	60	2,7				
Samfunnsøkonomi, årsstudium	249	5,0	136	2,7	118	2,9				

2019

Studium navn	UiO Søk- nader 1.valg	UiO 1. valg pr. plass.	NTNU Søk- nader 1. valg	NTNU 1. valg pr. plass	UiB Søk- nader 1. valg	UiB 1. valg pr. plass	UiT Søk- nader 1. valg	UiT 1. valg pr. plass	OsloMet Søk- nader 1. valg	OsloMet 1. valg pr. plass
Statsvitenskap årsenhet	228	2,9	63	2,1	46	2,2				
Sosiologi årsenhet	132	3,1	79	2,0	59	2,8				
Samfunnsgeografi bachelor	112	2,2	68	1,1	78	2,2				
Sosialantropologi bachelor	156	1,6	74	0,9	131	1,5	16	0,5		
Sosiologi bachelor	205	2,0	106	1,4	172	2,2	41	0,6		
Statsvitenskap bachelor	406	2,6	169	1,6	172	1,6	51	0,9		
Offentlig administrasjon bachelor	194	3,5							389	3,9

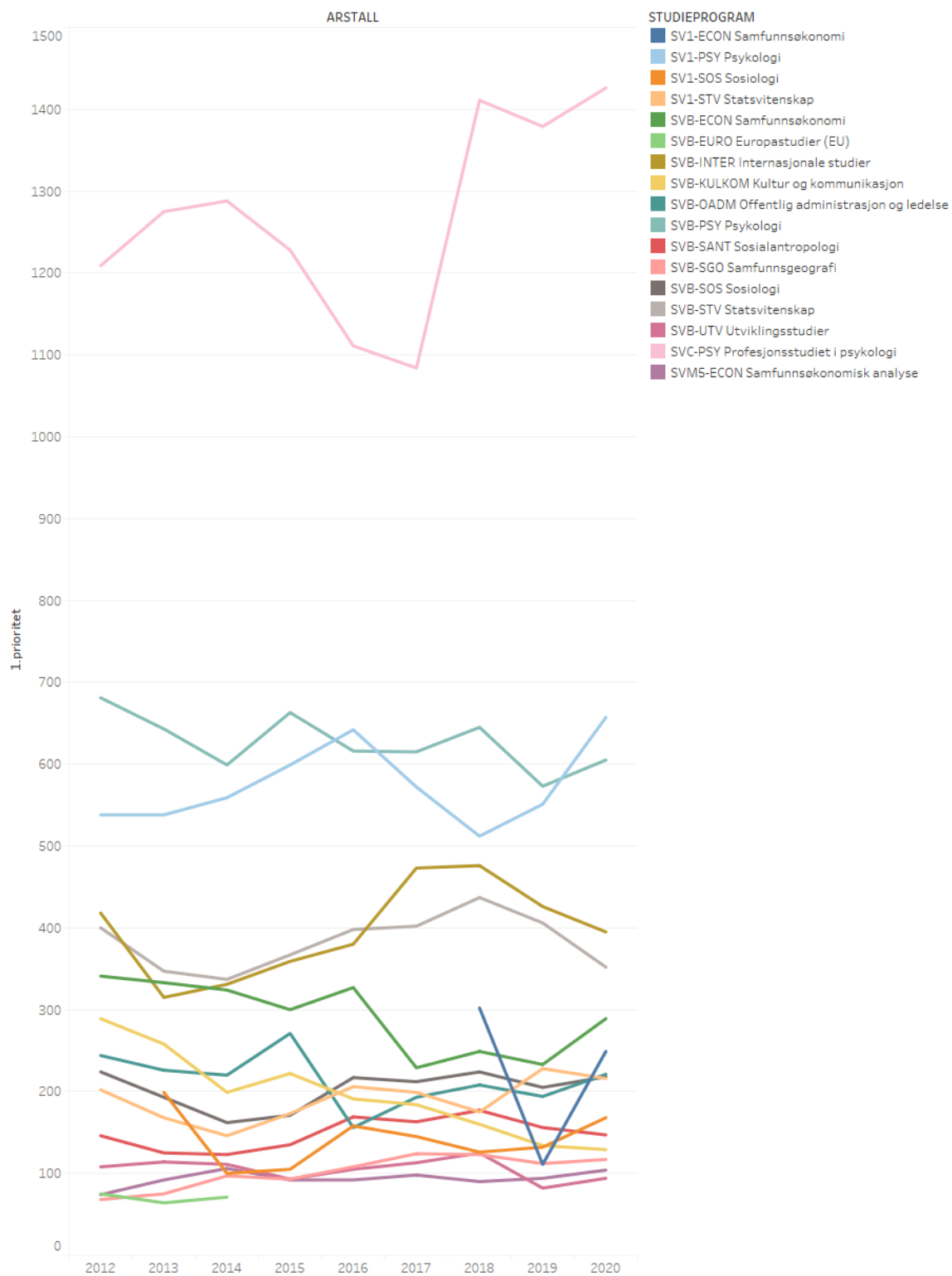
¹³ NTNU og UiB har studieprogram i geografi under kategorien samfunn.

Samfunnsøkonomi, bachelor	233	2,6	144	1,4	151	1,5	14	0,5		
Samfunnsøkonomi, master	94	2	51	2,0	49	2,2				
Samfunnsøkonomi, årsstudium	111	2,8	52	1	72	3,4				

2018

Studium navn	UiO Søk- nader 1.valg	UiO 1. valg pr. plass.	NTNU Søk- nader 1. valg	NTNU 1. valg pr. plass	UiB Søk- nader 1. valg	UiB 1. valg pr. plass	UiT Søk- nader 1. valg	UiT 1. valg pr. plass	OsloMet Søk- nader 1. valg	OsloMet 1. valg pr. plass
Statsvitenskap årsenhet	175	4,2	60	2	50	2,38				
Sosiologi årsenhet	126	3	92	2,3	83	3,95				
Samfunnsgeografi bachelor	123	2,5	73	1,62	43	0,82				
Sosialantropologi bachelor	177	1,9	91	1,3	109	1,27	22	0,6		
Sosiologi bachelor	224	2,2	118	1,69	163	1,6	49	0,5		
Statsvitenskap bachelor	437	2,8	184	1,8	158	1,5	58	1		
Offentlig administrasjon bachelor	208	3,8							675	6,7
Samfunnsøkonomi, bachelor	249	2,8	148	1,5	159	1,7	27	0,9		
Samfunnsøkonomi, master	90	1,9	40	1,6	62	2,8				
Samfunnsøkonomi, årsstudium	302	7,6	98	2	72	3,4				

Antall førsteprioritetsøkere pr studieprogram siste 10 år
(Samordna Opptak, NOM)



Antall førsteprioritetssøkere pr studieplass studieprogram siste 10 år (Samordna Opptak, NOM)

